



**Poslovni načrt**  
**družbe SŽ - Infrastruktura, d. o. o.,**  
**za leto 2020**  
**s projekcijo poslovanja 2021-2022**

Ljubljana, oktober 2019

Direktor

Matjaž Kranjc

## Sklepi v zvezi s poslovnim načrtom



Slovenske železnice

SŽ – Infrastruktura, d.o.o.

Direktor

Kolodvorska ul. 11, 1000 Ljubljana

Tel.: 01 / 29 14 166

Faks: 01 / 29 14 822

E-pošta: matjaz.kranjc@slo-zeleznice.si

Številka: 00403-3/2019-236

Signatura: 278.1

Datum: 30. 09. 2019



INF19070764

*Poslovodstvo družbe Slovenske železnice – Infrastruktura, družba za upravljanje in vzdrževanje železniške infrastrukture ter vodenje železniškega prometa, d.o.o. je na svoji 222. seji, dne 30.09.2019 obravnavalo gradivo »Predlog PN SŽ-Infrastruktura, d.o.o. za leto 2020 s projekcijo poslovanja 2021-2022, gradivo števil. 00403-1/2017-258 z dne 27.09.2019« in v zvezi s tem sprejelo*

### SKLEP št. 2072

*Poslovodstvo SŽ-Infrastruktura, d. o. o. potrjuje predlog Poslovnega načrta SŽ-Infrastruktura, d. o. o. za leto 2020 s projekcijo poslovanja 2021-2022, ki se ga nato posreduje socialnim partnerjem in nadzornemu svetu družbe.*

*Obveznost:  
Vodja Sekretariata*

*Rok: takoj*

*Matjaž Kranjc  
direktor*



SŽ-Infrastruktura, d.o.o.

**Nadzorni svet**

Kolodvorska ul. 11, 1000 Ljubljana

Tel.: 01 / 29 14 292

Faksa: 01 / 29 14 822

Številka: *NS-1/2019-18*

Datum: *2. 10. 2019*

*Nadzorni svet SŽ-Infrastruktura, d.o.o., je na 18. seji dne 2. 10. 2019 obravnaval gradivo »Predlog PN SŽ-Infrastruktura, d.o.o., za leto 2020 s projekcijo poslovanja 2020-2022« in v zvezi s tem sprejel naslednji*

**SKLEP št. 265**

*Nadzorni svet SŽ-Infrastruktura, d.o.o., je obravnaval predlog Poslovnega načrta družbe SŽ-Infrastruktura, d.o.o., s projekcijo poslovanja 2021-2020 in ga potrdil.*

*Matej ČEPELNIK*  
*Predsednik nadzornega sveta*

Družba z omejeno odgovornostjo, registrirana pri Občinskem sodišču v Ljubljani

Matična številka: 807177600

Članski kapital: 15.829.166,15 €

Identifikacijska številka za DDV: SI04981797

**Vsebina:**

Povzetek .....	5
Cilji.....	9
Predstavitev družbe SŽ-Infrastruktura, d. o. o. ....	12
Opis osnovne dejavnosti vzdrževanja infrastrukture .....	15
Komentar poslovanja leta 2019 .....	18
Strategija SŽ – podlaga za poslovni načrt .....	20
Prodajni načrt .....	23
Tveganja in priložnosti v poslovnem načrtu .....	32
Ukrepi za doseg načrtovanih ciljev .....	35
Zaposleni in investicije.....	37
Načrt investicij .....	39
Finančne projekcije .....	46
Načrt poslovanja z družbami znotraj skupine SŽ.....	61

## Povzetek

Temeljni cilj družbe SŽ-Infrastruktura, d. o. o., v letu 2020 je učinkovito vzdrževanje, obratovanje in obnavljanje javne železniške infrastrukture, kot osnova za varno odvijanje železniškega prometa in zagotavljanje ustrezne razpoložljivosti in prepustnosti prog, posledično pa doseganje pozitivnega poslovnega rezultata, ki ga bomo dosegli z realizacijo pogodb z Vlado RS za izvajanje obveznih gospodarskih javnih služb, s prodajo naših storitev v okviru izvajanja stranske in ostalih dejavnosti in z učinkovitim izvajanjem ukrepov za racionalizacijo poslovanja. Naše aktivnosti bodo usmerjene v izvajanje obvezne gospodarske javne službe vzdrževanja, obratovanja in obnavljanja javne železniške infrastrukture (JŽI), v vzdrževanje stanovanj in stavb brez statusa JŽI, v gospodarjenje z javno železniško infrastrukturo, v izvajanje storitev upravljavca pri izvajanju investicij na JŽI in železniških storitev na področju inženiringa ter specialnih storitev ob izvedbi del na JŽI, vse z namenom zagotoviti prevoznikom potrebne pogoje za čim večjo in optimalnejšo realizacijo vlakovnih poti.

Seveda je celotna dejavnost upravljavca JŽI in vsi ukrepi, ki jih izvaja, podrejena zagotavljanju potrebne varnosti na železniškem omrežju in posledično nadaljevanje trenda zmanjševanja števila izrednih dogodkov.

Načrtovani rezultati družbe za leto 2019, ob upoštevanju napovedi gospodarskih gibanj, ki bodo vplivala na dejavnost družbe, sprememb zakonodaje in zagotovljenih proračunskih sredstvih za izvajanje storitev v okviru obveznih gospodarskih javnih služb (OGJS) kažejo, da bodo tudi v letu 2020 potrebni ukrepi za zmanjšanje stroškov in drugi ukrepi za izboljšanje poslovanja s ciljem, da družba SŽ-Infrastruktura, d. o. o., v načrtovanem obdobju doseže pozitivni čisti poslovni izid in ciljno donosnost kapitala. S pripravo ukrepov je družba pričela že v letu 2018 nadaljevala v 2019, ukrepi pa se bodo nadaljevali tudi v 2020.

V dejavnosti družbe SŽ-Infrastruktura, d. o. o., bomo pri poslovanju v letu 2020 sledili temeljni usmeritvi za povečanje kakovosti naših storitev ob večji varnosti in stroškovni učinkovitosti, predvsem z uvajanjem novih tehnologij, kar je vezano na večje investicije v opremo za vzdrževanje, investicije v informacijsko tehnologijo v skladu z »Strategijo digitalizacije Slovenskih železnic« in investicije v samo javno železniško infrastrukturo, ki jih izvaja Direkcija Republike Slovenije za infrastrukturo. Medsebojne pravice in obveznosti v zvezi z opravljanjem obvezne gospodarske javne službe so regulirane z večletno pogodbo z Vlado RS za obdobje 2016-2020 za dejavnosti vzdrževalnih del na JŽI, obnavljanja JŽI,; za vzdrževanje stanovanj in stavb brez statusa JŽI, za gospodarjenje z JŽI ter za obratovanje JŽI.

## Temeljni kazalniki poslovanja

### SŽ-Infrastruktura, d. o. o.

Postavke izkaza poslovnega izida (tisoč evrov)	2018	Ocena 2019	Načrt 2020	Projekcija 2021	Projekcija 2022
Poslovni prihodki	179.454	161.701	157.183	156.381	157.527
Transportni prihodki	0	0	0	0	0
Prihodki po pogodbah z vlado RS	123.323	132.532	127.273	127.273	127.273
Ostali poslovni prihodki	56.131	29.169	29.910	29.108	30.254
Poslovni odhodki	175.533	155.501	151.883	150.481	151.527
od tega stroški dela	74.953	74.335	74.686	74.250	74.635
EBITDA	6.294	9.256	8.538	9.817	11.483
Poslovni izid iz poslovanja - EBIT	3.921	6.200	5.300	5.900	6.000
Poslovni izid pred davki - EBT	3.606	6.462	5.320	5.920	6.020
Čisti poslovni izid - E	3.256	6.446	4.367	5.506	5.596
<b>Postavke izkaza finančnega položaja (31. 12.)</b>					
Sredstva	87.794	97.600	111.516	109.166	128.088
Kapital	19.923	23.869	25.636	29.642	33.738
Finančne obveznosti	3	2.296	15.036	10.473	25.913
dolgoročne finančne obveznosti	0	2.047	1.809	1.564	21.343
kratkoročne finančne obveznosti	3	249	13.227	8.908	4.570
Neto finančne obveznosti	-19.944	-18.605	-9.000	-2.494	7.349
Kratkoročne poslovne terjatve	47.860	54.161	65.667	60.184	56.222
Kratkoročne poslovne obveznosti	58.118	61.857	61.266	59.473	58.859
<b>Investicije, obseg dela in zaposleni</b>					
Investicije (CAPEX) (tisoč evrov)	3.010	2.730	2.515	18.122	22.770
Število zaposlenih	2.191	2.173	2.117	2.080	2.059
Povprečno število zaposlenih	2.165	2.174	2.153	2.099	2.070
<b>Kazalniki</b>					
EBITDA v poslovnih prihodkih v %	3,5	5,7	5,4	6,3	7,3
EBIT v poslovnih prihodkih v %	2,2	3,8	3,4	3,8	3,8
Dodana vrednost na zaposlenega (evrov)	37.527	38.450	38.655	40.051	41.603
Delež stroškov dela v poslovnih prihodkih v %	41,8	46,0	47,5	47,5	47,4
Delež finančnih obveznosti v sredstvih v %	0,0	2,4	13,5	9,6	20,2
ROE - čista dobičkonosnost kapitala v %	16,9	29,4	17,6	19,9	17,7
ROA - čista dobičkonosnost sredstev v %	4,1	7,0	4,2	5,0	4,7
ROCE - donosnost vložnega kapitala v %	20,3	26,9	15,9	14,6	12,0
Neto finančne obveznosti/EBITDA	-3,2	-2,0	-1,1	-0,3	0,6
Neto finančne obveznosti /kapital	-1,0	-0,8	-0,4	-0,1	0,2
CAPEX (tisoč evrov)	3.010	2.730	2.515	18.122	22.770
CAPEX/EBITDA v %	47,8	29,5	29,5	184,6	198,3

#### Legenda kazalnikov:

EBITDA = EBIT + Amortizacija

Poslovni izid pred davki = EBIT + finančni izid

Čisti poslovni izid = poslovni izid pred davki - davek iz dobička

ROE = čisti dobiček/povprečni kapital

ROA = čisti poslovni izid/povprečna sredstva

ROCE = EBIT/povprečni kapital + povprečne finančne obveznosti

Dodana vrednost na zaposlenega = vsota poslovnega izida iz poslovanja, amortizacije in stroškov dela na povprečno število zaposlenih

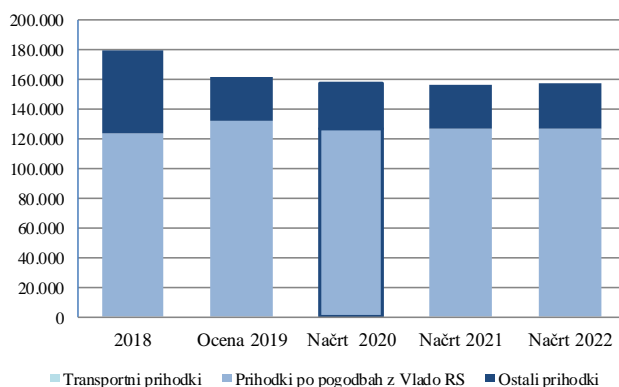
Neto finančne obveznosti = finančne obveznosti - denar in denarni ustrezniki - kratkoročne finančne terjatve

CAPEX = investicije v osnovna sredstva

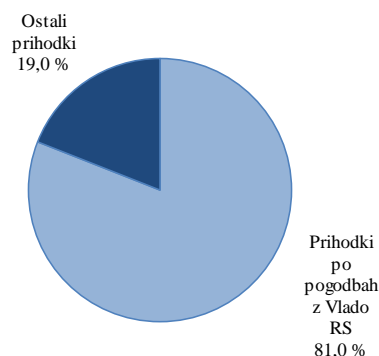
## Poslovni prihodki in odhodki SŽ-Infrastruktura, d. o. o.

SŽ-Infrastruktura, d.o.o. (tisoč evrov)	2018	Ocena 2019	Načrt		
			2020	Načrt 2021	Načrt 2022
<b>Poslovni prihodki</b>	<b>179.454</b>	<b>161.701</b>	<b>157.183</b>	<b>156.381</b>	<b>157.527</b>
Transportni prihodki	0	0	0	0	0
Prihodki po pogodbah z Vlado RS	123.323	132.532	127.273	127.273	127.273
Ostali prihodki	56.131	29.169	29.910	29.108	30.254

Poslovni prihodki SŽ-Infrastruktura, d.o.o.

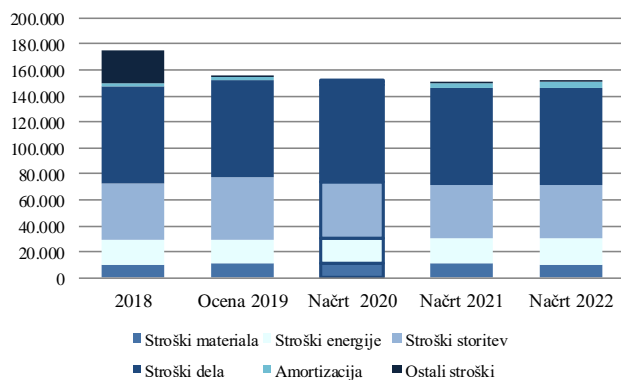


Struktura poslovnih prihodkov SŽ-Infrastruktura, d.o.o.

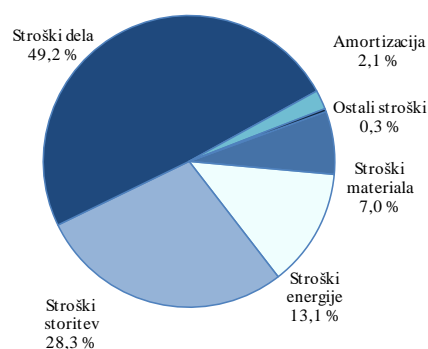


SŽ-Infrastruktura, d.o.o. (tisoč evrov)	2018	Ocena 2019	Načrt		
			2020	Načrt 2021	Načrt 2022
<b>Poslovni odhodki</b>	<b>175.533</b>	<b>155.501</b>	<b>151.883</b>	<b>150.481</b>	<b>151.527</b>
Stroški materiala	10.435	10.868	10.599	10.610	10.397
Stroški energije	18.230	18.196	19.912	19.946	19.964
Stroški storitev	43.555	48.481	42.949	41.238	40.528
Stroški dela	74.953	74.335	74.686	74.250	74.635
Amortizacija	2.373	3.056	3.238	3.917	5.483
Ostali stroški	25.987	565	499	520	520

Poslovni odhodki SŽ-Infrastruktura, d.o.o.

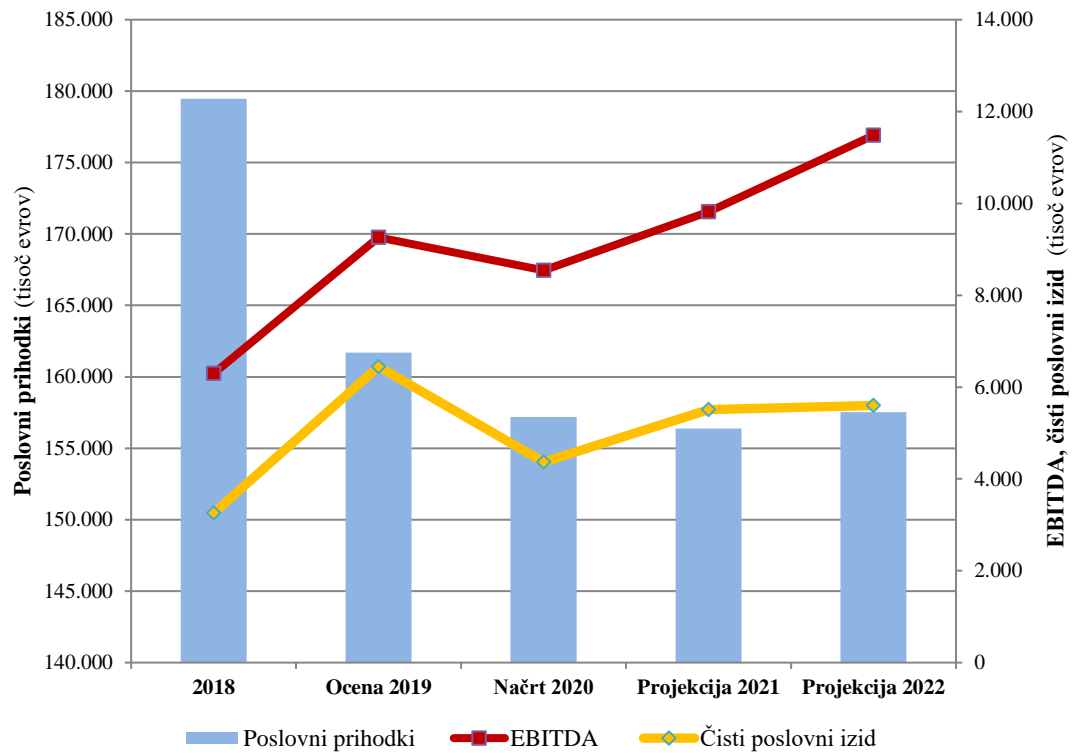


Struktura poslovnih odhodkov SŽ-Infrastruktura, d.o.o.



Načrtovani poslovni prihodki, EBITDA in čisti poslovni izid družbe SŽ-Infrastruktura, d. o. o

Družba SŽ-Infrastruktura,d.o.o. - poslovni prihodki, EBITDA, čisti poslovni izid





## Cilji

Osnova za zagotavljanje glavnih principov ciljne organizacije družbe SŽ-Infrastruktura, d. o. o., je strategija Slovenskih železnic. Po realizaciji ukrepov finančnega prestrukturiranja in po sklenitvi večletnih pogodb za zagotavljanje stabilnih in zadostnih finančnih virov za plačevanje storitev in financiranje razvoja obveznih gospodarskih javnih služb, je v letu 2020 eden od glavnih ciljev družbe SŽ-Infrastruktura, d. o. o. ohraniti dosednji pozitiven trend gibanja temeljnih kazalnikov poslovanja v skladu s pričakovanji lastnika.

Ključni potrebni ukrepi za doseg zastavljenih ciljev v letu 2020:

- dosledna realizacija sklenjenih dolgoročnih pogodb na področju OGJS;
- zagotavljanje učinkovitega in zanesljivega vzdrževanja in upravljanja železniške infrastrukture ter vodenja prometa na njej;
- ustvarjanje ustreznih pogojev dela za povečanje zadovoljstva zaposlenih;
- z večjo rastjo poslovnih prihodkov predvsem na področju rednega vzdrževanja in vodenja prometa od rasti poslovnih odhodkov, dosepati nadaljnjo rast EBITDA.

Za obdobje 2020-2022 načrtujemo nadaljnje izboljšanje dobrih kazalnikov, ki so bili doseženi v preteklih dveh letih.

## Rezultati po dejavnostih

### SŽ-Infrastruktura, d. o. o. – Obvezna gospodarska javna služba vzdrževanja JŽI

(tisoč evrov)	2018	Ocena 2019	Načrt 2020	Načrt 2021	Načrt 2022
SŽ-Infrastruktura, d. o. o.					
Poslovni prihodki	87.841	95.625	88.999	88.753	88.753
Poslovni odhodki	88.221	95.625	88.999	88.753	88.753
od tega:					
stroški materiala	9.879	10.313	9.930	10.110	9.948
stroški storitev	35.929	41.783	35.495	34.006	33.400
stroški dela	36.620	37.723	37.687	37.363	37.213
od tega: odpravnine	166	0	0	0	0
stroški dela brez odpravnin	36.454	37.723	37.687	37.363	37.213
Poslovni izid iz poslovanja	-380	0	0	0	0
Čisti poslovni izid	-622	262	20	20	20

### SŽ-Infrastruktura, d. o. o. – Obvezna gospodarska javna služba obratovanja JŽI

(tisoč evrov)	2018	Ocena 2019	Načrt 2020	Načrt 2021	Načrt 2022
SŽ-Infrastruktura, d. o. o.					
Poslovni prihodki	36.000	37.000	38.000	38.000	38.000
Poslovni odhodki	37.938	37.152	38.000	38.000	38.000
od tega:					
stroški materiala	253	241	374	254	252
stroški storitev	4.014	4.068	4.097	4.060	4.051
stroški dela	32.853	32.235	32.934	33.099	33.102
od tega: odpravnine	502	0	0	0	0
stroški dela brez odpravnin	32.351	32.235	32.934	33.099	33.102
Poslovni izid iz poslovanja	-2.010	-152	0	0	0
Čisti poslovni izid	-2.010	-152	0	0	0

### SŽ-Infrastruktura, d. o. o. – Stanovanja in zgradbe brez statusa JŽI

(tisoč evrov)	2018	Ocena 2019	Načrt 2020	Načrt 2021	Načrt 2022
SŽ-Infrastruktura, d. o. o.					
Poslovni prihodki	408	410	410	410	410
Poslovni odhodki	479	410	410	410	410
od tega:					
stroški materiala	27	25	24	24	24
stroški storitev	301	318	323	324	324
stroški dela	137	55	54	54	54
od tega: odpravnine	1	0	0	0	0
stroški dela brez odpravnin	136	55	54	54	54

(tisoč evrov)	2018	Ocena 2019	Načrt 2020	Načrt 2021	Načrt 2022
Poslovni izid iz poslovanja	-71	0	0	0	0
Čisti poslovni izid	-71	0	0	0	0

### SŽ-Infrastruktura, d. o. o. – Gospodarjenje z JŽI

(tisoč evrov)	2018	Ocena 2019	Načrt 2020	Načrt 2021	Načrt 2022
SŽ-Infrastruktura, d. o. o. Poslovni prihodki	1996	1.579	1.863	1.863	1.863
Poslovni odhodki	1300	1.320	1.579	1.540	1.540
od tega:					
stroški materiala	0	0	0	0	0
stroški storitev	1300	1.320	1.579	1.540	1.540
stroški dela	0	0	0	0	0
od tega: odpravnine	0	0	0	0	0
stroški dela brez odpravnin	0	0	0	0	0
Poslovni izid iz poslovanja	696	259	284	323	323
Čisti poslovni izid	655	258	233	300	300

### SŽ-Infrastruktura, d. o. o. – Druge dejavnosti na področju vzdrževanja

(tisoč evrov)	2018	Ocena 2019	Načrt 2020	Načrt 2021	Načrt 2022
SŽ-Infrastruktura, d. o. o. Poslovni prihodki	51.121	25.182	26.087	25.469	26.607
Poslovni odhodki	45.935	19.437	21.071	19.892	20.930
od tega:					
stroški materiala	266	276	255	211	160
stroški storitev	2.551	1.520	1.599	1.580	1.584
stroški dela	3.225	2.289	2.092	1.624	2.053
od tega: odpravnine	17	0	0	0	0
stroški dela brez odpravnin	3.208	2.289	2.092	1.624	2.053
Poslovni izid iz poslovanja	5.186	5.745	5.016	5.577	5.677
Čisti poslovni izid	4.877	5.730	4.114	5.186	5.276

### SŽ-Infrastruktura, d. o. o. – Druge dejavnosti na področju obratovanja JŽI

(tisoč evrov)	2018	Ocena 2019	Načrt 2020	Načrt 2021	Načrt 2022
SŽ-Infrastruktura, d. o. o. Poslovni prihodki	2.868	2.665	2.208	2.418	2.535
Poslovni odhodki	2.440	2.317	2.208	2.418	2.535
od tega:					
stroški materiala	11	13	16	11	13
stroški storitev	240	234	240	260	270
stroški dela	2.118	2.032	1.919	2.110	2.213
od tega: odpravnine	34	0	0	0	0
stroški dela brez odpravnin	2.084	2.032	1.919	2.110	2.213
Poslovni izid iz poslovanja	428	348	0	0	0
Čisti poslovni izid	428	348	0	0	0

## Predstavitev družbe SŽ-Infrastruktura, d. o. o.

### Temeljni podatki o družbi

<b>Naziv družbe:</b>	Slovenske železnice – Infrastruktura, družba za upravljanje in vzdrževanje železniške infrastrukture ter vodenje železniškega prometa, d. o. o.
<b>Naslov:</b>	Kolodvorska 11, 1000 Ljubljana
<b>Telefon:</b>	+386 1 29 14 166
<b>Elektronska pošta:</b>	<a href="mailto:matjaz.kranjc@slo-zeleznice.si">matjaz.kranjc@slo-zeleznice.si</a>
<b>Spletna stran:</b>	<a href="http://www.slo-zeleznice.si">http://www.slo-zeleznice.si</a>

### Poslovodstvo:

<b>Direktor:</b>	Matjaž KRANJC
<b>Delavski direktor:</b>	Matjaž SKUTNIK
<b>Nadzorni svet:</b>	Matej Čepeljnik Anita Goršek Silvo Berdajs
<b>Skupščina:</b>	Ustanovitelj SŽ, d. o. o.

### Drugi podatki o družbi:

<b>Osnovna dejavnost:</b>	68.320 Upravljanje nepremičnin za plačilo ali po pogodbi
<b>Transakcijski račun:</b>	5602923-0259545562 Nova Ljubljanska banka, d. d.
<b>Registrska številka</b>	5425232468
<b>Matična številka:</b>	6017177000
<b>Davčna številka:</b>	SI94995737
<b>Osnovni kapital:</b>	15.828.186,15 evrov
<b>Certifikat kakovosti:</b>	ISO 9001, ISO 14001, ISO 50001

Družba Slovenske železnice-Infrastruktura, družba za upravljanje in vzdrževanje železniške infrastrukture ter vodenje železniškega prometa, d. o. o., (SŽ-Infrastruktura, d. o. o.) je bila ustanovljena na podlagi vpisa Okrožnega sodišča v Ljubljani v sodni register z dne 01.09.2011.

Edini ustanovitelj in družbenik družbe SŽ-Infrastruktura, d. o. o., je družba Slovenske železnice, d. o. o. Družba je nastala z izčlenitvijo iz družbe Slovenske železnice, d. o. o.

Družbo upravlja ustanovitelj neposredno preko posloводства družbe. Posle vodi poslovodja - direktor. V skladu z ZSDU je imenovan delavski direktor, ki ima pristojnosti za kadrovska in socialna vprašanja.

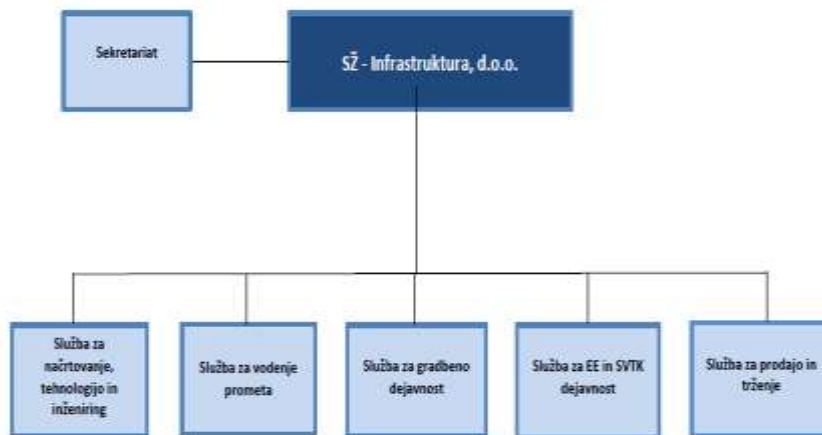
Družba SŽ-Infrastruktura, d. o. o., na podlagi veljavne zakonodaje, izvaja naloge upravljavca javne železniške infrastrukture.

Na podlagi Akta o ustanovitvi družbe Slovenske železnice-Infrastruktura, družba za upravljanje in vzdrževanje železniške infrastrukture ter vodenje železniškega prometa, d. o. o., št. SP-147/2016 DM z dne 15. 04. 2016, družba opravlja naslednje glavne dejavnosti:

- Izvajanje obvezne gospodarske javne službe vzdrževanja javne železniške infrastrukture in obratovanje javne železniške infrastrukture;
- upravljanje in vzdrževanje potniških postaj in postajališč;
- vzdrževanje stanovanj in zgradb brez statusa JŽI;
- gospodarjenje z javno železniško infrastrukturo;
- distribucija in prodaja električne energije za vleko tovornih in potniških vlakov;
- izvajanje inženirskih dejavnosti in tehnično svetovanje.

Upravljavec JŽI izvaja na podlagi pogodbe, sklenjene z Vlado Republike Slovenije, obvezno gospodarsko javno službo vzdrževanja javne železniške infrastrukture, obratovanja in obnavljanja javne železniške infrastrukture ter druge naloge upravljavca kot so vzdrževanje stanovanj in zgradb brez statusa JŽI ter gospodarjenje z javno železniško infrastrukturo.

## Shema organiziranosti



## Opis osnovne dejavnosti vzdrževanja infrastrukture

Osnovna dejavnost vzdrževanja infrastrukture je izvajanje vzdrževanja javne železniške infrastrukture, ki je obvezna gospodarska javna služba (OGJS) in se izvaja na podlagi zakona, ki ureja železniški promet in uredbe, ki ureja način opravljanja obvezne gospodarske javne službe vzdrževanja javne železniške infrastrukture.

Vzdrževanje objektov in naprav javne železniške infrastrukture se financira iz sredstev proračuna Republike Slovenije, uporabnine za uporabo JŽI in iz naslova trženja JŽI. SŽ-Infrastruktura, d. o. o., na podlagi pogodbe, sklenjene z Vlado RS, ki jo zastopa Ministrstvo za infrastrukturo, v njegovem imenu Direkcija RS za infrastrukturo, opravlja obvezno gospodarsko javno službo vzdrževanja javne železniške infrastrukture. Poleg tega izvaja, tudi vzdrževanje stanovanj in zgradb brez statusa JŽI, gospodarjenje z JŽI ter opravlja dela na stranski dejavnosti, predvsem storitve inženiringa in specialne storitve za izvajalce del na JŽI (delo na trgu za zunanje naročnike).

V okviru opravljanja obvezne gospodarske javne službe vzdrževanja JŽI, SŽ-Infrastruktura, d. o. o., izvaja predpisano vzdrževanje zgornjega in spodnjega ustroja železniških prog v dolžini 1.207,70 km, predpisano vzdrževanje signalnovarnostnih, telekomunikacijskih in elektroenergetskih sistemov in naprav; vzdrževanje zgradb JŽI in vzdrževanje potniških postaj in postajališč ter interventne mehanizacije. Temeljne naloge so tako:

- Organiziranje in koordinacija vzdrževanja JŽI, obnavljanja JŽI v obsegu, ki omogoča njeno normalno obratovalno sposobnost ter zagotavlja prometno varnost (vzdrževalna dela);
- organiziranje in izvajanje vzdrževalnih del na JŽI, zaradi ohranjanja in izboljševanja prometnih in varnostnih lastnosti obstoječe javne železniške infrastrukture, ki se opravljajo v daljših časovnih obdobjih (obnove);
- nadzor nad stanjem obstoječe javne železniške infrastrukture;
- vzpostavitev prevoznosti obstoječe javne železniške infrastrukture ob naravnih in drugih nesrečah;
- vodenje registra infrastrukture, evidenc in drugih podatkov o javni železniški infrastrukturi, ki jih zahtevajo predpisi ter priprava strokovnih podlag za razvojne projekte.

Z izvajanjem vzdrževalnih del na JŽI se zagotavlja normalno obratovalno sposobnost JŽI, kar predstavlja ključni element varnosti in urejenosti železniškega prometa ter s tem dosledno izvajanje voznega reda. Dela se opravljajo pretežno v lastni režiji, del storitev pa opravljajo tudi visoko specializirani zunanji izvajalci, ki imajo na razpolago specifično mehanizacijo in opremo za izvajanje teh del. Predvsem so to dela pri strojni regulaciji tirov in kretnic, meritve geometrijskih elementov proge, ultrazvočna kontrola tirnic, brušenje profila tirnic ter dela na sistemih in napravah, ki jih lahko izvajajo visoko usposobljeni kadri proizvajalcev ali njihovih partnerjev.

Glavni izvedbeni cilji pri izvajanju nalog vzdrževanja javne železniške infrastrukture so:

- Vzdrževanje zgornjega in spodnjega ustroja železniških tirov s pripadajočimi objekti in opremo na skupni dolžini 1.541,24 km tirov;
- zagotavljanje takšnega stanja signalnovarnostnih naprav, da je omogočeno varno in nemoteno vodenje in izvajanje železniškega prometa;
- zagotavljanje stabilnega delovanja elektroenergetskih naprav tako, da je zagotovljen nemoten prenos električne energije iz javnega distribucijskega omrežja do električnih vlečnih vozil in za druge namene;
- zagotavljanje takšnega telekomunikacijskega sistema, ki bo omogočal vodenje železniškega prometa in delovanje poslovnega subjekta skupine Slovenskih železnic;
- upravljanje, vodenje in izvedba vzdrževalnih del na potniških postajah in postajališčih.

SŽ- Infrastruktura, d. o. o., na področju vzdrževalnih del na JŽI, na podlagi veljavne zakonodaje, opravlja predvsem sledeče naloge:

- izvaja upravljanje in vzdrževanje JŽI skladno z Zakonodajo in podzakonski predpisi ter Sistemom varnega upravljanja;
- izvaja obnove ter vzpostavi in vodi informacijski sistem vodenja obnov javne železniške infrastrukture, ki vsebuje podatke in dokumentacijo o vseh fazah obnov, pri tem pa mora Ministrstvu za infrastrukturo zagotavljati možnost neposrednega vpogleda v stanje obnov in dokumentacijo, ki se vodi v okviru informacijskega sistema. Upravljavec vodi tudi evidenco podatkov o izdatkih za obnove JŽI;
- zagotavlja podatke in informacije za pripravo strokovnih podlag za investicije na JŽI in pripravi strokovne podlage za nove projekte povezane z izvajanjem nalog upravljavca;
- v okviru drugih nalog upravljavca izvaja nadzor nad izvajanjem vseh del na obstoječi JŽI zaradi zagotavljanja varnosti in urejenosti železniškega prometa, izdaja mnenj in soglasij za posege v progovni in varovalni progovni pas v skladu z zakonom, ki ureja varnost železniškega prometa, upravlja z nepremičninami v progovnem pasu, ki so v lasti države in niso javna železniška infrastruktura in z železniškimi postajnimi poslopji in stanovanji v lasti RS, ki so v postajnih poslopih, zagotavlja učinkovitost mednarodnih vlakovnih poti in zagotavlja konkurenčnost mednarodnega tovornega prometa;
- določa postopke in način obratovanja pod posebnimi pogoji pri izvedbi del pod prometom, izdeluje načrte pregleda po posameznih fazah in izvaja vmesne tehnične preglede ter vodi železniški promet na JŽI na podlagi predpisanih posebnih pogojev.



## Opis osnovne dejavnosti obratovanja JŽI

Obratovanje JŽI v Republiki Sloveniji je v skladu z Zakonom o železniškem prometu obvezna gospodarska javna služba (OGJS).

Dejavnost obratovanja JŽI se izvaja v organizacijskih enotah znotraj družbe Slovenske železnice-Infrastruktura, d. o. o., v kateri se kot temeljna dejavnost, izvaja dodeljevanje vlakovnih poti, upravljanje urejenega in varnega železniškega prometa in zaračunavanje uporabnine za uporabo JŽI ter z njo povezane strokovne naloge, za kar je potrebno izvajati naslednje aktivnosti:

- Dodeljevanje vlakovnih poti;
- določanje višine uporabnine, zaračunavanje in pobiranje uporabnine;
- izdelava, sprejem, uveljavitev, objava in izvajanje voznega reda omrežja;
- upravljanje in izvajanje železniškega prometa;
- zagotavljanje varnega delovanja in nadzor nad izvajanjem železniškega prometa;
- operativno načrtovanje in upravljanje železniškega prometa;
- opravljanje tehnoloških procesov dela na prometnih mestih;
- nadzor nad delom prevoznikov, ki ga zahteva opravljanje dela skladno z ZZelP in predpisi, ki urejajo varnost v železniškem prometu;
- obveščanje varnostnega organa o sumu kršitve, ki jo je storil prevoznik s svojim ravnanjem v nasprotju z izdanimi licencami in varnostnimi spričevali ali dodeljenimi vlakovnimi potmi;
- obveščanje varnostnega organa in inšpektorata RS, pristojnega za železniški promet, o kršitvah določb predpisov, ki urejajo varnost v železniškem prometu;
- raziskava izrednih dogodkov;
- sprejemanje naročil prevozov izrednih pošiljk in izdelava pogojev prevoza le-teh;
- sodelovanje v delovnih telesih mednarodnih železniških organizacij;
- priprava, usklajevanje in objava vsebin Programa omrežja;
- zagotavljanje informacij prevoznikom oziroma prosilcem preko enotne kontaktne točke (OSS);
- priprava pogodb o dostopu na JŽI ter pogodb za dostop po tirih do objektov za dodatne in pomožne storitve;
- zbiranje podatkov za obračun uporabnine;
- izdelava in objava programa omrežja;
- zagotavljanje učinkovitosti mednarodnih vlakovnih poti;
- zagotavljanje konkurenčnosti mednarodnega tovarnega prometa.

Obratovanje JŽI izvaja upravljavec nepretrgoma v obsegu, kot ga določa veljavni vozni red omrežja, tehnološki procesi dela in obratovalni časi prometnih mest, pri čemer so upoštevana načela smotrnosti, varčnosti in racionalnosti. Dejavnost se izvaja na JŽI na celotnem območju Republike Slovenije nepretrgoma.

## Komentar poslovanja leta 2019

Družba SŽ-Infrastruktura, d. o. o. ocenjuje, da bo, na podlagi ocene poslovanja v letu 2019, ki je prikazana v okviru finančnih projekcij v poslovnem načrtu, realizirala:

- 161.701 tisoč evrov poslovnih prihodkov;
- 155.501 tisoč evrov poslovnih odhodkov in
- dosegla pozitiven poslovni izid iz poslovanja (EBIT) v višini 6.200 tisoč evrov (prva ocena poslovanja ne vključuje odpravnin ob upokojitvi in odpravnin po PPD v višini 2.924 tisoč evrov).

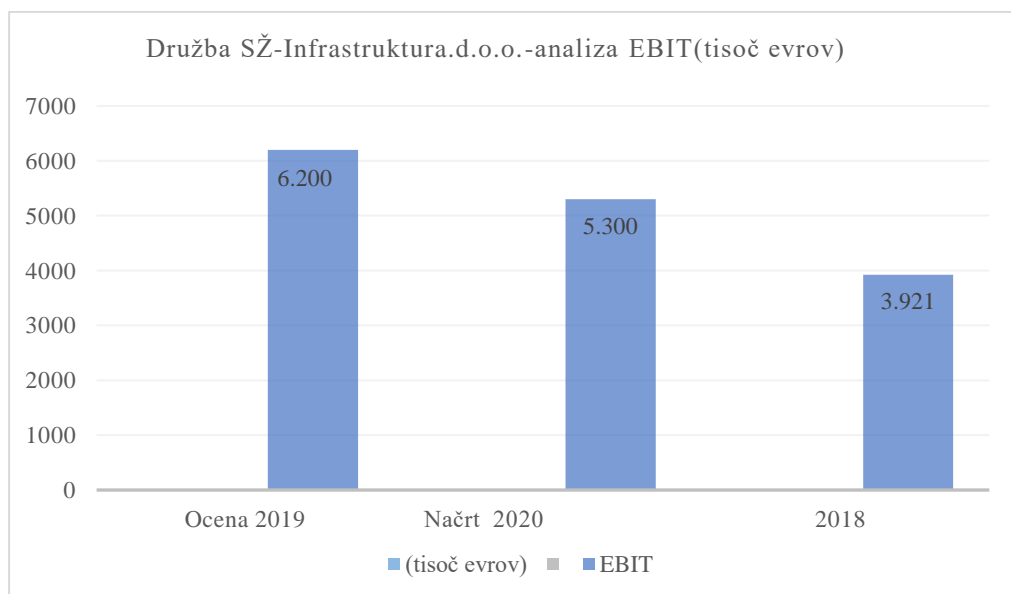
Na področju vzdrževanja JŽI bo dosežen pozitiven poslovni izid iz poslovanja (EBIT) v višini 6.004 tisoč evrov, pozitiven bo tudi čisti poslovni izid obračunskega obdobja v višini 6.250 tisoč evrov. Pozitiven čisti poslovni izid bo dosežen na področju drugih dejavnosti v višini 5.730 tisoč evrov, na področju gospodarjenja z JŽI v višini 258 tisoč evrov ter na področju vzdrževanja stanovanj in zgradb brez statusa JŽI v višini 0 evrov ter Obvezni gospodarski javni službi vzdrževanja JŽI v višini 0 evrov.

Na področju Obratovanja JŽI bo dosežen pozitiven poslovni izid iz poslovanja (EBIT) v višini 196 tisoč evrov in pozitiven celotni poslovni izid v višini 196 tisoč evrov. Obvezna gospodarska javna služba obratovanja JŽI izkazuje negativen čisti poslovni izid v višini 152 tisoč evrov, pozitiven čisti poslovni izid je dosežen na področju drugih dejavnosti v višini 348 tisoč evrov.

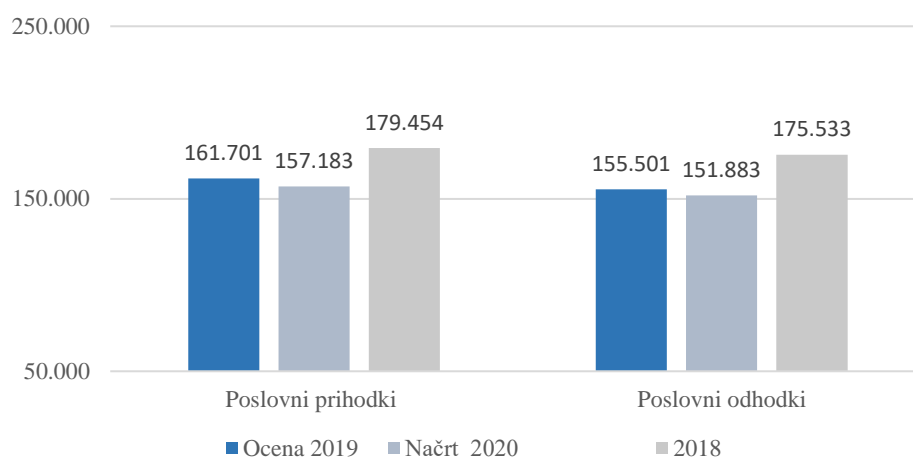
Ob zaključku poslovnega leta 2019 ocenjujemo, da bo družba SŽ-Infrastruktura, d. o. o., opravila vsa pogodbeno zahtevana dela pri izvajanju OGJS vzdrževanja JŽI, obnovitvena dela na JŽI v okviru vzdrževanja JŽI, upravljanje in vzdrževanje potniških postaj in postajališč, gospodarjenja z JŽI ter obratovanja JŽI. Zagotovila bo, da bo:

- Vozni red omrežja izveden v celoti v skladu s pogodbami o dostopu in dodeljenimi vlakovnimi potmi;

izvedla vsa predpisana dela pri izvajanju obvezne gospodarske javne službe vzdrževanja



**Poslovni prihodki in odhodki družbe SŽ-Infrastruktura,d.o.o.**  
(tisoč evrov)



## Strategija SŽ – podlaga za poslovni načrt

V okviru zastavljene strategije družbe do leta 2021, bo družba v obravnavanem obdobju zasledovala naslednje strateške cilje:

- Ustvarjanje pogojev za doseganje finančne stabilnosti upravljavca;
- optimiziranje razvoja, stanja in upravljanja JŽI na način, da bo zagotovljena ustrezna varnost, kakovost, razpoložljivost, zanesljivost in prilagajanje JŽI uporabnikom ter nediskriminatoren dostop do JŽI;
- zagotavljanje visokega nivoja varnosti železniškega prometa;
- povečanje izkoriščenosti JŽI;
- sodelovanje pri pripravi letnih načrtov vlaganj v JŽI s ciljem izvajanja vseh del po metodi optimiziranja stroškov v življenjski dobi;
- z ustreznim vzdrževanjem JŽI povečati razpoložljivost JŽI, ki bo omogočala izvajanje kakovostnih, zanesljivih in cenovno ugodnih storitev prevoza;
- z uvajanjem novih merilnih tehnologij in tehnologij vzdrževanja povečati učinkovitost in uspešnost storitev;
- z ustreznim upravljanjem prometa zagotavljati varnost in urejenost železniškega prometa;
- nediskriminatorno obravnavo vseh prevoznikov pri dodeljevanju vlakovnih poti in izdelavi voznega reda omrežja;
- zagotavljanje učinkovitosti mednarodnih vlakovnih poti in konkurenčnosti mednarodnega tovornega prometa;
- zagotavljanje režima učinkovitosti.

Realizacija zastavljenih ciljev je pogoj, da bo družba zagotavljala primerno dobičkonosnost za lastnika in zadosten investicijski potencial za lasten razvoj.

Zaradi obstoječega stanja JŽI in razvoja prometnih tokov na širšem območju, je potrebno v obdobju od leta 2019 do leta 2023 (na podlagi osnutka novega nacionalnega programa razvoja javne železniške infrastrukture), z ustreznimi projekti realizirati tudi konceptualne zasnove na obstoječih trasah železniških prog za hitrosti do 160 km/h (nadgradnje, rekonstrukcije) in novo gradnje (nove trase) preko Republike Slovenije, opredeljene v gradivu vlade RS o Rekonstrukcijah in novogradnjah železniških prog jedrnega omrežja na prednostnih tovornih koridorjih RFC5 od 2017 do 2021 in RFC6 od 2017 do 2019, skladno z uredbo EU 2013/1315. Prioriteta je tudi modernizacija naprav in vzpostavitev daljinskega vodenja prometa. Aktivnosti in investicije v tej smeri se bodo izvajale tudi posledično z ustanovitvijo RFC 11, ki je bil ustanovljen v začetku l. 2017 in RFC 10, ki je bil ustanovljen v letu 2019.

Posebej bo potrebno upoštevati konkurenčno ogroženost železniškega prometa in njegove ekonomike, ki se lahko predvideva pri načrtovanih obvoznih železniških smereh preko Italije in Avstrije v smeri Budimpešte, pa tudi določene povezave v Republiki Hrvaški v smeri Madžarske. V obdobju do leta 2030 bo potrebno obnoviti tudi obstoječo javno železniško infrastrukturo na jedrnem omrežju v skladu z veljavnimi Tehničnimi specifikacijami za interoperabilnost (TSI) in drugimi zahtevami. Na osnovi tega je, s strani upravljavca in Ministrstva za infrastrukturo že pripravljena prioriteta izvajanja posameznih projektov, nekateri med njimi so se pričeli izvajati že v letu 2017.

Ključni strateški projekti za uresničevanje predloga Nacionalnega programa razvoja slovenske železniške infrastrukture:

Ljubljana – Koper:

- Gradnja II. tira Divača-Koper.
- Nadgradnja odseka Ljubljana-Divača (v izdelavi je projektna dokumentacija za pet medpostajnih odsekov in nadgradnjo treh postaj, vključno z gradnjo dveh elektronapajalnih postaj).

Ljubljana – Jesenice:

- Nadgradnja odseka Kranj-Jesenice.
- Ureditev enotirne proge v predoru Karavanke.

Ljubljansko železniško vozlišče:

- Gradnja direktne povezave proge Ljubljana-Sežana s progo Ljubljana-Jesenice.
- Nadgradnja obstoječe železniške postaje.
- Ureditev ranžirne postaje Ljubljana Zalog, vključno s protihrupno zaščito.
- Napisne table za obveščanje potnikov.

Zidani Most – Ljubljana:

- Nadgradnja proge, vključno z ureditvijo daljinskega vodenja prometa na odseku Zidani Most-Ljubljana Zalog.

Zidani Most – Šentilj:

- Dokončanje nadgradnje odseka Zidani Most-Celje (Rimske Toplice-Laško-Celje so dela končana, izvajaja se nadgradnja odseka Zidani Most-Rimske Toplice, vključno z nadgradnjo postaje Rimske Toplice.
- Dokončanje nadgradnje odseka Poljčane-Slovenska Bistrica, v zaključni fazi
- Nadgradnja vozlišča Pragersko.
- .
- Nadgradnja postaje Maribor, v teku.
- Gradnja II. tira Maribor-Šentilj-državna meja.
- Posodobitev signalnovarnostnih naprav in uvedba daljinskega vodenja prometa Zidani Most-Šentilj.

Regionalne proge:

- Nadgradnja odseka Grosuplje-Ljubljana, vključno z rekonstrukcijo postaje Grosuplje.
- Vgradnja signalnovarnostnih naprav na progi Grosuplje-Kočevje..
- Nadgradnja proge Ljubljana Šiška – Kamnik Graben.

Uvedba ETCS na odseku Pragersko – Šentilj – državna meja.

Postavitev kolesarnic za shranjevanje koles na postajah in postajališčih na celotnem železniškem omrežju.

Vzpostavitev enotnega sistema za obveščanje potnikov na vseh postajah.

Za doseganje opredeljenih strateških prioritet in učinkov razvojnih aktivnosti bo potrebno izvesti naslednje strateške projekte:

Na področju upravljanja infrastrukture:

- Sodelovanje pri izvajanju investicij v skladu s potrjeno resolucijo o prometni politiki.
- Prenova proizvodnih procesov s ciljem racionalne rabe vseh virov.
- Prilagoditev organizacije in procesov bodoči konfiguraciji JŽI.
- Skleniti novo petletno pogodbo o izvajanju javne gospodarske službe za obdobje 2021-2025.
- Izvajanje prometne politike prednostnih tovornih koridorjev RFC5, RFC6, RFC10 in RFC11.

Na področju vzdrževanja infrastrukture:

- Razvoj koncepta za vzdrževanje železniške infrastrukture in uvajanje sodobnih tehnologij za meritve in vzdrževanje infrastrukture.
- Optimizacija tehnoloških procesov vzdrževanja infrastrukture.
- Razvoj informacijskega sistema vzdrževanja infrastrukture.
- Posodobitev voznega parka tirnih vozil

Na področju obratovanja javne železniške infrastrukture:

- Nadgradnja informacijskega sistema za upravljanje železniškega prometa.
- Nadgradnja računalniških sistemov za naročanje in dodeljevanje vlakovnih poti, izdelavo voznega reda omrežja in obračun uporabnine.
- Reorganizacija obstoječega sistema zaračunavanja uporabnine za uporabo prog in dostopa po tirih do objektov.

## Prodajni načrt

### Konkurenčni položaj Infrastrukture

Razvoj trajnostnega transportnega sistema je predpogoj za razvoj sodobne družbe. Mobilnost pomembno vpliva na konkurenčnost nacionalnih gospodarstev in kakovost življenja prebivalcev. Transport postaja čedalje pomembnejša gospodarska panoga, saj prispeva k delovanju gospodarstva kot celote, je pomemben delodajalec in zagotavlja temeljno pravico državljanov po mobilnosti. Nova prometna politika Evropske unije, zbrana v Beli knjigi o prihodnosti prometa do leta 2050, vsebuje načrt za enotni evropski prometni prostor – na poti h konkurenčnemu in z viri gospodarnemu prometnemu sistemu.

Vizija razvoja železniške infrastrukture v Sloveniji je: »Vzpostavitev visoko zmogljivega, interoperabilnega, varnega, konkurenčnega, intermodalnega in okolju prijaznega železniškega omrežja, ki spodbuja in omogoča konkurenčnost železniškega tovornega in potniškega prometa ter podpira trajnostni in okolju prijazen razvoj prometa s preusmeritvijo prevoza tovora in potnikov s ceste na železnico«.

Zaradi svojega zemljepisnega položaja je Slovenija zelo tesno povezana z vseevropskim železniškim omrežjem, saj so glavne proge JŽI v Republiki Sloveniji njegov pomemben sestavni del. Prilagoditev slovenske železniške infrastrukture evropski z vzpostavitvijo interoperabilnosti, je pogoj za ustrezno ovrednotenje našega zemljepisnega položaja in hkrati pogoj za enakopravno vključitev železnice v evropski prometni sistem. Ob dejstvu, da delež mednarodnega železniškega prometa na slovenskih progah že presega 80 % in da gre za visoko medsebojno soodvisnost med železniškim prometom in železniško infrastrukturo, je prilagajanje razmeram, ki jih narekuje mednarodno okolje, nujno. To dejstvo je zato temeljno vodilo tudi pri oblikovanju strategije razvoja slovenske železniške infrastrukture.

Strateška prednost Slovenije zaradi njenega ugodnega prometnega položaja, sama po sebi še ne zagotavlja, da bodo prometni tokovi v resnici potekali preko Slovenije. Tudi sosednje države si namreč prizadevajo realizirati projekte, ki bi omogočili prevzem čim več prometa zlasti tranzita preko svojih prog. Slovenija je zaradi svoje majhnosti relativno enostavno obvozljiva, zato je pravočasna realizacija nacionalnega programa in operativnega načrta toliko bolj nujna in potrebna. Prvo preverjanje stanja bo leta 2023. V kolikor ocena stanja na omrežju Slovenije ne bo pozitivna, lahko pride do izgube koridorjev preko Slovenije in s tem, poleg izgube možnosti pridobitve evropskih nepovratnih sredstev, do poslabšanja poslovanja Luke Koper, Slovenskih železnic kot skupine in logistične industrije v Sloveniji nasploh.

Sedanja infrastruktura še ne ustreza sodobnim standardom povezljivosti in s tem ne omogoča kakovostne storitve javnega potniškega prometa, saj na določenih obremenjenih odsekih še ne omogoča izvajanje taktnega voznega reda in posledično večje gostote potniških prevozov. Še vedno obstaja nevarnost selitve tranzitnih blagovnih tokov na vzporedna omrežja skozi Italijo, Avstrijo, Madžarsko ali Hrvaško, vendar nam trend posodabljanja železniškega omrežja daje vzpodbuden signal, da se to ne bo zgodilo. Povečuje se tudi nevarnost odliva tovornega pristaniškega tranzita na severnomorska pristanišča. Zaradi nezadostnih dopustnih osnih obremenitev na posameznih odsekih prog, kar se že odpravlja, se posamezni tovari že preusmerjajo na obvozne poti mimo Slovenije. Na prednostnih tovornih koridorjih (RFC), ki potekajo preko Slovenije (Meditranski, Baltsko-Jadranski in Jantarni koridorji), na določenem odseku proge med Zidanim Mostom in Šentiljem še ni zagotovljena kategorija proge D4 (z 225 KN osne obremenitve), vendar tekoče investicije na tem odseku obetajo izboljšanje stanja do leta 2020. Stopnja elektrifikacije javne železniške infrastrukture je relativno nizka, saj je elektrificiranih 613 kilometrov oziroma 51 % prog.

Posebej bo treba upoštevati konkurenčno ogroženost železniškega prometa in njegove ekonomike, ki se lahko predvideva pri načrtovanih obvoznih železniških smereh preko Italije in Avstrije v smeri Budimpešte, pa tudi določene povezave v Republiki Hrvaški v smeri Madžarske. Republika Slovenija v svoji strategiji poudarja nujnost dograditve in obnove prog na prednostnih tovornih koridorjih RFC 5 in RFC 6, RFC 11 in RFC 10, , kar ji dolgoročno zagotavlja konkurenčno sposobnost.

Proces vlaganj v javno železniško infrastrukturo poteka, tekoče in predvidene investicije v naslednjih letih ter njihova realizacija pa bodo omogočile, da bo Republika Slovenija lahko zagotavljala visoko zmogljivo, interoperabilno, varno, konkurenčno, intermodalno in okolju prijazno konkurenčno železniško omrežje.

Na podlagi Pogodbe o opravljanju storitev upravljavca JŽI v obdobju od 2016 do 2020 bodo letno zagotovljena sredstva za financiranje obveznih gospodarskih javnih služb vzdrževanja javne železniške infrastrukture in obratovanja JŽI v tem obdobju. Na ta način bo tudi omogočena usklajenost tehničnega in finančnega načrtovanja, ki je potrebno za učinkovitejše in racionalnejše poslovanje izvajalcev obveznih gospodarskih javnih služb.

V predlogu za kohezijsko politiko Evropske unije za obdobje 2014-2020 je več pozornosti namenjene podpiranju naložb, med drugim tudi na področju gradbenega sektorja. Pri tem bodo seveda pomembno vlogo imeli finančni instrumenti. V Sloveniji se pričakujejo spodbude države za investicije. V naslednjih letih so prioriteta področja politike prometne infrastrukture modernizacija, rekonstrukcija in nadgradnja železniških prog. Tudi v državah zahodnega Balkana so v strategijah prometa predvideni načrti rehabilitacije in rekonstrukcije cestne in železniške infrastrukture, kar daje možnosti za širitev aktivnosti na teh trgih. Gradbeni trgi so relativno zaprti, tako v Evropski uniji kot v Sloveniji. Zaradi domačih izvajalcev, podizvajalcev in dobaviteljev so visoki multiplikativni učinki za druge panoge.

### Obseg in vrednost prodaje

tisoč evrov	Ocena		Indeks 20/19	Projekcija 2021	Projekcija 2022
	2019	Načrt 2020			
<b>Poslovni prihodki</b>	161.701	157.183	97,2	156.381	157.527
Čisti prihodki od prodaje	160.654	156.263	97,3	155.688	156.826
- prihodki na domačem trgu	160.654	156.263	97,3	155.688	156.826
: ostali prihodki na domačem trgu	28.122	28.990	103,1	28.415	29.553
: pogodbe z vlado RS	132.532	127.273	96,0	127.273	127.273
Drugi poslovni prihodki	1.047	920	87,9	693	701

Leta 2020 bomo realizirali poslovne prihodke v višini 157,2 mio. evrov (kar je 4,5 mio. evrov oziroma 2,8 % manj kot leta 2019), od tega po pogodbah z vlado RS v višini 127,3 mio. evrov (kar je 5,3 mio. evrov oziroma 4,0 % manj kot leta 2019) in lastnih prihodkov s prodajo storitev na trgu v višini 29,0 mio. evrov.



## Sredstva po pogodbah z vlado Republike Slovenije

Prihodki – pogodbe z vlado RS (tisoč evrov)	Ocena 2019	Načrt 2020	Indeks
- vzdrževalna dela JŽI	75.200	77.000	102,4
• proračunska sredstva	62.880	64.520	102,6
• uporabnina	9.870	10.000	101,3
• trženje JŽI	2.450	2.480	101,2
- obnovitvena dela na JŽI	18.343	10.000	54,5
- gospodarjenje z JŽI	1.579	1.863	118,0
- stanovanja in stavbe, ki niso sestavni del JŽI	410	410	100,0
- obratovanje na JŽI	37.000	38.000	102,7
<b>Skupaj prihodki po pogodbah</b>	<b>132.532</b>	<b>127.273</b>	<b>96,0</b>

### Vzdrževalna dela na JŽI

Leta 2020 bomo opravljali redna vzdrževalna dela, ohranjali potrebno normalno obratovalno sposobnost elementov zgornjega in spodnjega ustroja železniških prog, signalnovarnostnih, telekomunikacijskih in elektroenergetskih naprav ter zgradb.

Področje	Vzdrževalna dela na JŽI (tisoč evrov)	
Zgornji ustroj	Pregled proge ter varovanje proge in ostalih objektov na progi, zatiranje rastja, meritve proge in tira, urejanje geometrije tira, dela na tirni gredi, premeščanje in zamenjava posameznih tirnih sestavin, brušenje in mazanje tirnic ter uravnavanje kretnic.	26.619
Spodnji ustroj	Vzdrževanje objektov, pobočij usekov, nasipov, jarkov, drenaž, predorov, galerij in mostnih konstrukcij, podpornih zidov, progovne opreme, dostopnih poti, površin na postajah peronov in klančin, odpravljanje vgreznin in blatovin, nivojskih prehodov, odstranjevanje vegetacije, snega in ledu.	8.271
SV Naprave	Pregled in meritve elementov SV naprav v predpisanem obsegu in dinamiki.	14.574
TK Naprave	Pregled in meritve elementov TK naprav v predpisanem obsegu in dinamiki.	10.871
EE Naprave	Pregled in meritve elementov EE naprav in vozne mreže v predpisanem obsegu in dinamiki.	10.355
Zgradbe JŽI	Izvajanje predpisanih pregledov in vzdrževalnih del na vseh objektih visokih zgradb vključno s potniškimi postajami in postajališči	5.642
Intervencijska mehanizacija	Vzdrževanje intervencijske mehanizacije po načrtovanem obsegu	668
<b>Skupaj</b>		<b>77.000</b>

Vzdrževalna dela na JŽI vključujejo tudi vzdrževanje potniških postaj in postajališč, ki so sestavni del JŽI. Železniške postaje in postajališča so posebno državno premoženje, s katerim upravlja upravljavec. Uporabniki potniških postaj so poleg potnikov v železniškem prometu tudi delavci Slovenskih železnic, ki skrbijo za upravljanje prometa ter za izvajanje storitev potniškega in tovornega prometa in najemniki prostorov. Na območju RS je skupno 117 postaj,

122 postajališč, 270 stavb na potniških postajah in postajališčih.

V okviru razpoložljivih proračunskih sredstev planiramo, da bomo v letu 2020 izvedli redno vzdrževanje stavb JŽI in vzdrževanje potniških postaj in postajališč, ki imajo status JŽI v višini 5.642 tisoč evrov.

Vzdrževanje stavb JŽI	Vrednost v tisoč evrov
Vzdrževanje stavb JŽI	1.529
<b>Skupaj</b>	<b>1.529</b>

Potniške postaje in postajališča s statusom JŽI	Vrednost v tisoč evrov
Čiščenje potniških postaj in postajališč	729
Varovanje potniških postaj	557
Urejanje okolja na potniških postajah in postajališčih	571
Redno vzdrževanje in intervencijsko vzdrževanje potniških postaj in postajališč	1.555
Upravljanje potniških postaj in postajališč (obratovalni stroški)	685
Vzdrževanje pripadajoče opreme zgradb	16
<b>Skupaj</b>	<b>4.113</b>

### Obnovitvena dela na JŽI

V okviru obnavljanja JŽI bomo v letu 2020, kot upravljavec JŽI, obnavljali posamezne podsisteme ali dele podsistemov JŽI, pri čemer se način njihovega delovanja in njihova namembnost ne bo spremenila.

Področje	Obnove JŽI	Vrednost v tisoč evrov
Zgornji ustroj	Zamenjava kretnice z novo kretnica št. 3 Rače, na progi št. 30 Zidani most-Šentilj d. m. (240 tisoč evrov). Zamenjava kretnice z novo kretnica št. 1 na postaji Hrastovlje, na progi št. 62 cepišče Prešnica-Koper (240 tisoč evrov). Zamenjava kretnice z novo kretnica št. 7 Hrastnik, na progi št. 10 d. m.-Dobova-Ljubljana (160 tisoč evrov). Zamenjava pragov z novimi na odseku Škofja Loka - Kranj od km 586+830 do km 587+880 - 1.600 kos, Skupaj: 1.600 kosov pragov, na progi št. 20 Ljubljana-Jesenice-d. m. (265 tisoč evrov). Obnova postajnega tira št. 3 Medvode, na progi št. 20 Ljubljana - Jesenice - d. m. (470 tisoč evrov). Obnova postajnega tira št. 1 na p. Hrastovlje, na progi št. 62 cepišče Prešnica-Koper (1.050 tisoč evrov). Zamenjava pragov z novimi na odseku proge Rodik – Hrpelje Kozina (km 8+700 do km 9+000 –500 kos, km 9+000 do km 9+700 –766 kos, 9+730 do km 10+000 -450 kos in km 10+400 do km 10+840 –734 kos), Skupaj: 2450 kosov pragov, na progi št. 60 Divača – cepišče Prešnica (405 tisoč evrov).	2.830
Spodnji ustroj	Dobava in montaža podajno lovilnih sistemov za zaščito pobočij pred padajočim materialom in skalami od km 54+215 do km 54+305, dolžine 90m, na progi št. 70 Jesenice – Sežana (140 tisoč evrov). Dobava in montaža podajno lovilnih sistemov za zaščito pobočij pred padajočim materialom in skalami na med postajnem odseku Zagorje – Sava od 521+880 do 521+980 km (PLS1 L= 100m) in od km 521+790/880 L=90m) na progi št. 10 d. m.-Dobova-Ljubljana (230 tisoč evrov). Sanacija sidranja na podvozu "Dunajska cesta" v km 566+200, na progi št. 50 Ljubljana-Sežana-d. m. (500 tisoč	3.870

evrov). Gradnja parkirnih mest za kolesa na območju železniških postaj znotraj Slovenije ( 3.000 tisoč evrov).

Zgradbe	<p>Obnova kurilnice na kurilno olje ŽP Grobelno št. stavbe 375 k. o. Tratna (18 tisoč evrov). Obnova kurilnice na plin ŽP Rogatec št. stavbe 397 k. o. Rogatec (7 tisoč evrov). Izvedba priključka na javno kanalizacijo ŽP Grobelno št. stavbe 375 k. o. Tratna (16 tisoč evrov). Priključitev na javni vodovod Postajališče Sodna vas št. stavbe 33 k. o. Ema (3 tisoč evrov). Izvedba priključka na javno kanalizacijsko omrežje ŽP Dobropolje, stavba 833 in 834 k. o. Cesta (5 tisoč evrov). Izvedba priključka na javno kanalizacijsko omrežje ŽP Velika Loka, stavba 221 k. o. Velika Loka (9 tisoč evrov). Zamenjava glavne toplotne postaje ŽP Ljubljana, stavba 41 k.o.1737 Tabor (62 tisoč evrov). Izvedba novega centralnega ogrevanja s priklopom na daljinsko ogrevanje ŽP Trebnje, stavba 509 k. o. Trebnje (36 tisoč evrov). Obnova kurilnice na kurilno olje ŽP Hoče, stavba št.270 k. o. Spodnje Hoče (10 tisoč evrov). Zamenjava dotrajane kritine na peronski strehi ŽP Postojna št. stavbe 1734 k. o. Postojna (41 tisoč evrov). Dobava urbane in informacijske opreme Postaje Sodna vas, Rjavice, Štefan, Ljubljana, Celje, Duplica - Bakovnik, Nomenj, Otoče, Lesce-Bled, fala, Limbuš, Ožbolt, Postojna, Koper, kreplje, Branik (10 tisoč evrov). Dobava in montaža video nadzornega sistema za varovanje skladišč materiala JŽI (21 tisoč evrov). Nabava klima naprav Pisarne SGD in SVTK Celje, stavba 1380 k. o. Celje, prometni uradi in drugi delovni prostori upravljavca (52 tisoč evrov). Daljinsko zaklepanje čakalnic Pivka, Jevnica (10 tisoč evrov).</p>	300
EE	<p>Zamenjava izolatorjev s pritrdilno opremo v predorih na p. Divača-Koper (G62: Prešnica-Koper, predor Rižanski od km 16+659 do km 19+726 in predor Loka od km 19+257 do km 19+358) (183 tisoč evrov), Delna obnova vozne mreže p. o. Sevnica-Breg (G 10: Ljubljana-Dobova, 486+500 od km 490+000) (371 tisoč evrov) Izdelava IzN: Zamenjava nosilne opreme z izolatorji na p. Zalog tovarna (130 tisoč evrov). Nadgradnja Centrov vodenja SNEV (nadaljevanje iz 2019) - p. Postojna, Ljubljana, Maribor (171 tisoč evrov). Izdelava IzN Zamenjava priključnih 20 kV kablov ENP Krško (16 tisoč evrov). Zamenjava stikal D1 in D2 CD SŽ-VIT, ter uvezava v daljinsko krmiljenje (49 tisoč evrov). Obnova ozemljitev ENP Rače (16 tisoč evrov). Obnova ozemljitev ENP Žirovnica (16 tisoč evrov). Namestitev ozemljilnih stikal ENP Črnotiče in Rižana (161 tisoč evrov). Zamenjava svetilk v skladu z uredbo (34 tisoč evrov).</p>	1.147
SV	<p>Menjava AKU baterij za rezervno napajanje ERSV naprave z na postaji RAČE, na progi št. 31 (22 tisoč evrov). Dopolnitev zavarovanja NPR 23.8 (SV zavarovanje) – Šmartno 1 na R31 (256 tisoč evrov). Dopolnitev zavarovanja NPR 23.8 (SV zavarovanje) – Šmartno 1 na R31 Dopolnitev SV naprave za izvoze na nepravi tir na postaji Grobelno proti p. Ponikva – izvedbeni načrt + izvedba (7 tisoč evrov). Dopolnitev SV naprave za izvoze na nepravi tir na postaji Ponikva proti p. Grobelno in Dolga Gora – izvedbeni načrt + izvedba (13 tisoč evrov) Dopolnitev SV naprave za izvoze na nepravi tir na postaji Dolga Gora proti p. Ponikva – izvedbeni načrt + izvedba (6 tisoč evrov). Dopolnitev SV naprave za izvoze na nepravi tir na postaji Poljčane proti p. Slovenska Bistrica – izvedbeni načrt + izvedba (6 tisoč evrov) Dopolnitev SV naprave za izvoze na nepravi tir na postaji Slovenska Bistrica proti p. Poljčane – izvedbeni načrt + izvedba (76 tisoč evrov). Dopolnitev SV naprave za izvoze na nepravi tir na postaji Pragersko proti p. Rače – izvedbeni načrt + izvedba (6 tisoč evrov) Dopolnitev SV naprave za izvoze na nepravi tir na postaji Rače proti p. Pragersko in Hoče – izvedbeni načrt + izvedba (13 tisoč evrov). Dopolnitev SV naprave za izvoze na nepravi tir na postaji Hoče proti p. Rače in Maribor Tezno – izvedbeni načrt + izvedba (13 tisoč evrov). Dopolnitev SV naprave za izvoze na nepravi tir na postaji Maribor Tezno proti p. Hoče – izvedbeni načrt + izvedba (7 tisoč evrov) Nadgradnja postavljalnice Ljubljana s tipkovnimi skupinami z zamenjavo postavljalne mize 2 del (900 tisoč evrov). Dopolnitev SV naprave za izvoze na nepravi tir na postaji Sava proti p. Zagorje in Litija - izvedbeni načrt + izvedba (13 tisoč evrov)</p>	1.376

Dopolnitev SV naprave za izvoze na nepravi tir na postaji Zagorje proti p. Sava - izvedbeni načrt + izvedba (7 tisoč evrov). Dopolnitev SV naprave za izvoze na nepravi tir na postaji Trbovlje proti p. Zagorje - izvedbeni načrt + izvedba (7 tisoč evrov). Dopolnitev SV naprave za izvoze na nepravi tir na postaji Hrastnik proti p. Zidani Most - izvedbeni načrt + izvedba (7 tisoč evrov). Dopolnitev SV naprave za izvoze na nepravi tir na postaji Zidani Most proti p. Hrastnik in Breg - izvedbeni načrt + izvedba (13 tisoč evrov). Dopolnitev SV naprave za izvoze na nepravi tir na postaji Dobova proti p. Brežice - izvedbeni načrt + izvedba (7 tisoč evrov). Dobava in vgradnja klima naprav na p. Postojna (NAP), p. Koper (NAP), HOA Neverke, HOA Planina (11 tisoč evrov). Vgraditev AS naprav na NPr KS (56 tisoč evrov).

TK	Obnova video nadzornega sistema proge Divača -Koper (Proga G60 Divača-cepišče Prešnica: postaja H. Kozina, Proga G62 cepišče Prešnica-Koper: Hrastovlje, Rižana, Koper) (36 tisoč evrov). Obnova sistema za merjenje nivoja vode v Bohinjskem predoru (22 tisoč evrov). Nadgradnja sistema za obveščanje potnikov na ŽP Nova Gorica (40 tisoč evrov). Obnova sistema PIS na ŽP Postojna (23 tisoč evrov). Nadgradnja ŽAT central Hipath Divača, Nova Gorica in Koper (23 tisoč evrov). Zamenjava samonosilnega TK kabla položenega v zemlji TF33CP5x4x1.2 z kablom TK59GM 10x4x0,8 (24 tisoč evrov). Zamenjava samonosilnega TK kabla položenega v zemlji TF33CP5x4x1.2 z kablom TK59GM 10x4x0,8 (33 tisoč evrov). Menjava terminalne opreme v prometnih uradih HW in SW (Pcji in MFCji) - brzojavni sistem (55 tisoč evrov). Zamenjava jedrnih IP/MPLS podatkovnih vozlišč na več glavnih lokacijah (80 tisoč evrov). Izvedba del "Zamenjava zračnega progovnega kabla s polaganjem v obstoječe cevi z novim kablom tipa TD 59 10x4x1,2 na železniški progi št. 80: d. m.-Metlika-Ljubljana"(141 tisoč evrov).	477
----	---	-----

Skupaj	10.000
--------	--------

## Gospodarjenje z JŽI

Gospodarjenje z JŽI	Skupaj/znesek/evrov (z DDV) v tisoč evrov
Urejanje nepremičnin	276
Priprava strokovnih podlag za razvojne projekte	442
Stroški regulatornega organa.	122
Zagotovitev delovanja tovornega koridorja RFC5,RFC6, RFC10 in RFC11 (sofinanciranje 50% MZI po odločbah EU)	240
Članarine v mednarodnih organizacijah za 2019 in 2020 (UIC, CER, RNE...)	280
<b>Skupaj</b>	<b>1.360</b>

## Trženje JŽI

Načrtujemo, da bomo na področju Trženja JŽI opravili naslednje storitve.

Trženje JŽI	V PN 2019 upoštevanih 30% poslovnih prihodkov (v tisoč evrov)
Trženje poslovnih prostorov	750
Trženje stanovanjskih površin	501
Trženje zemljišč	384
Trženje oglasnih površin	96
Soglasja za enkratne dogodke	5
Trženje TK sistema	300
Služnosti in stavbne pravice	28
Prodaja materiala JŽI	430
<b>Skupaj</b>	<b>2.494</b>

## Vzdrževanje stanovanj in zgradb brez statusa JŽI

V okviru letnega načrta upravljanja, vodenja in izvedbe vzdrževalnih del v stanovanjih in ostalih stavbah oziroma delih stavb, ki niso sestavni del JŽI načrtujemo, da bomo v letu 2020 izvajali manjša redna vzdrževalna dela in odpravo napak v stanovanjih in drugih delih stavb brez statusa JŽI v višini 330 tisoč evrov.

V okviru letnega načrta obnovitvenih in adaptacijskih del v stanovanjih in ostalih delih stavb, ki niso sestavni del JŽI načrtujemo, da bomo v letu 2020 izvedli naslednja dela v višini 170 tisoč evrov, in sicer:

- Obnova nezasedenih stanovanj: stavba 359 k. o. Šmarje pri Jelšah, ŽP Zidani most, stavba 596 k. o. 1860 Širje, ŽP Otoče, stavba 3 k. o. Zaloše;
- priklop stavbe na javno kanalizacijsko omrežje: Stanovanjski objekt Spodnji trg 54 Vuzenica, stavba 10 k. o. Vuzenica, Stanovanjska stavba Za železnico.12, Logatec, stavba 1392 k. o. Dolnji Logatec;
- obnova elektro inštalacij v stanovanjih.

## Obratovanje javne železniške infrastrukture

V okviru nalog, ki izhajajo iz obvezne gospodarske javne službe obratovanja JŽI, ter nalog, ki so z njo neposredno povezane, bomo zagotavljali varnost in urejenost železniškega prometa v skladu z voznim redom omrežja, izvajali operativno načrtovanje in upravljanje prometa vlakov,

koordinirali tehnološke procese dela s prevozniki in sodelovali pri preiskavah izrednih dogodkov.

OGJS – obratovanje JŽI	Vrednost v tisoč evrov
Delovanje Centrov upravljanja prometa	4.633
Lokalno upravljanje prometa	28.417
Zavarovanje vlakovnih poti	4.059
Zavarovanje nivojskih prehodov	224
Upravljanje vlakovnih poti in zaračunavanje uporabnine	667
<b>Skupaj</b>	<b>38.000</b>

**Drugi poslovni prihodki** so načrtovani v višini 920 tisoč evrov in bodo glede na leto 2019 manjši za 127 tisoč evrov (12,1%).

## SŽ – Infrastruktura, d. o. o.

### Poslovni odhodki

**Poslovni odhodki** so načrtovani v višini 151.883 tisoč evrov in bodo glede na leto 2019 manjši za 3.618 tisoč evrov (2,3%).

**Stroški materiala** so načrtovani v višini 10.599 tisoč evrov in bodo manjši glede na leto 2019 za 269 tisoč evrov (2,5%).

**Stroški energije** so načrtovani v višini 19.912 tisoč evrov in so višji od stroškov energije v letu 2019 za 1.716 tisoč evrov (9,4%).

**Stroški storitev** so načrtovani v višini 42.949 tisoč evrov in bodo nižji od stroškov storitev v letu 2019 za 5.532 tisoč evrov (11,4%). Planirani stroški storitev so predvideni za realizacijo:

- Vzdrževalnih del na JŽI v višini 15.669 tisoč evrov;
- obnovitvenih del v okviru vzdrževalnih del na JŽI v višini 8.083 tisoč evrov;
- vzdrževanja stanovanj in zgradb brez statusa JŽI v višini 309 tisoč evrov;
- vzdrževanja vlečnih in vlečenih sredstev v višini 668 tisoč evrov;
- vzdrževanja cestnih vozil in ostale opreme 791 tisoč evrov;
- vzdrževanja računalnikov in sistemov v višini 16 tisoč evrov;
- transportnih storitev v višini 506 tisoč evrov (poštne in telefonske storitve, storitve cestnega prometa in druge transportne storitve);
- najemnin v višini 17 tisoč evrov;
- povračil stroškov zaposlenim v zvezi z delom v višini 1.201 tisoč evrov;

- bančnih storitev in plačilnega prometa v višini 33 tisoč evrov;
- zavarovalnih premij v višini 506 tisoč evrov;
- zdravstvenih storitev, svetovanja in pogodbe o delu v višini 1.324 tisoč evrov;
- odnosov z javnostmi, reklame in reprezentance v višini 13 tisoč evrov;
- drugih storitev, v višini 13.813 tisoč evrov, od tega stroški uprave v višini 7.867 tisoč evrov.

**Stroški dela** so načrtovani v višini 74.686 tisoč evrov in bodo večji od stroškov dela v letu 2019 za 351 tisoč evrov (0,5%).

V primerjavi z letom 2019 bodo višji stroški plač in nadomestil v skladu z eskalacijo plač za 9 tisoč evrov, stroški socialnih zavarovanj bodo višji za 55 tisoč evrov, drugi stroški dela bodo višji za 287 tisoč evrov (povračilo stroškov prevoza na delo in iz njega bodo višji za 60 tisoč evrov, stroški prehrane med delom bodo višji za 76 tisoč evrov, regres za letni dopust višji za 163 tisoč evrov, solidarnostna pomoč delavcu in njegovi družini večja za 3 tisoč evrov, odpravnine po PPD v letu 2020 niso planirane, rezervacije za jubilejne nagrade in odpravnine nižje za 2 tisoč evrov, zdravstvena preventiva nižja za 6 tisoč evrov ter ostali stroški dela večji za 4 tisoč evrov).

**Amortizacija** je načrtovana v višini 3.238 tisoč evrov in bo večja od realizacije v letu 2019 za 1828 tisoč evrov (6,0 %).

**Drugi poslovni odhodki** so načrtovani v višini 499 tisoč evrov in so manjši od leta 2019 za 66 tisoč evrov (11,7 %).

## Tveganja in priložnosti v poslovnem načrtu

### Tveganja v poslovnem načrtu

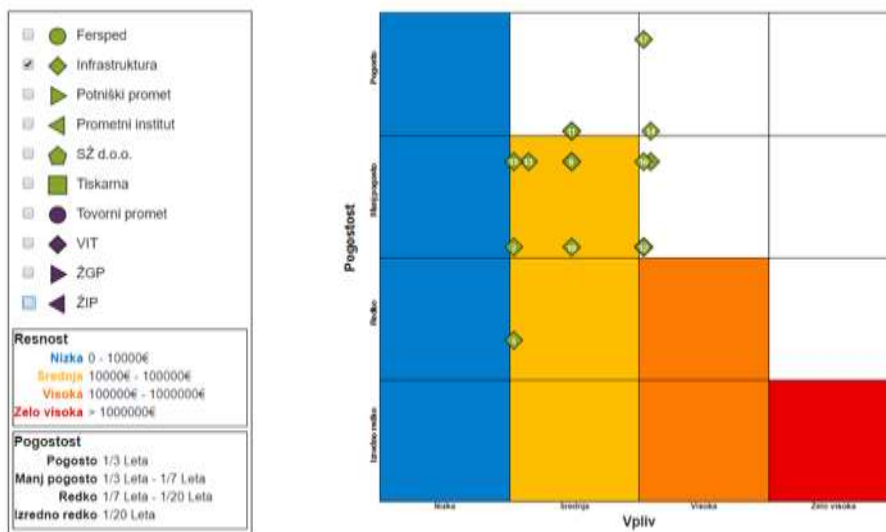
Razvoj učinkovitega sistema obvladovanja tveganj in iskanje poslovnih priložnosti z ukrepi za obvladovanje, bo tudi v prihodnjem letu tesno vpet v vse ravni upravljanja družbe SŽ-infrastruktura, d. o. o.. Pri tem bomo sledili usmeritvam obvladujoče družbe SŽ d. o. o. in v sodelovanju s štabno službo za skladnost poslovanja in obvladovanje tveganj izvajali obdobja ocenjevanja ključnih tveganj.

Družba ima izdelan svoj register tveganj, ki vključuje tudi načrt aktivnosti za obvladovanje kritičnih tveganj (meja sprejemanja tveganj je 100.000 EUR ocenjene tipične škode po izvedenih ukrepih).

Trenutno je v družbi prepoznanih 18 tveganj, od tega so 4 najpomembnejša. Ta štiri tveganja imajo ocenjen visok ali zelo visok ekonomski vpliv in so nad mejo sprejemanja tveganj, ter so ključnega pomena za poslovanje družbe in posledično celotne skupine SŽ.

Najpomembnejša tveganja so prikazana v Profilu tveganja družbe SŽ-Infrastruktura, d. o. o.

### Matrika tveganja družbe:





**Profil tveganja družbe SŽ-Infrastruktura, d. o. o.:**

Tveganje	Doprinos k profilu tveganj v %	Doprinos k profilu tveganj v EUR
O 1: Tveganja stanja infrastrukture v državni lasti	0,59%	138.807
O 8: Proizvodna tveganja	0,46%	108.732
O 7: Nabavna tveganja	0,29%	69.165
S 4: Korporativno upravljanje	0,19%	44.279
RS 3: Tveganja skladnosti poslovanja	0,18%	43.590
O 6: Tveganje izgube ključnih kadrov	0,16%	38.011
O 5: Tveganja neprekinjenega delovanja	0,16%	36.927
O 13: Tveganja pravnih postopkov	0,13%	29.802
O 2: Tveganje nepričakovanih vzdrževalnih del	0,12%	27.426
O 3: Tveganje poškodovanja/uničenja premoženja	0,11%	25.818
O 10: Procesna tveganja	0,10%	22.811
S 3: Naložbeno tveganje	0,05%	12.772
O 4: Varnostna tveganja	0,04%	9.857
RS 1: Tveganje vračanja nadomestil	0,03%	6.765
O 12: Tveganje prevar	0,02%	3.590
S 1: Strategija	0,01%	3.093
F 1: Kreditno tveganje	0,01%	2.336
	<b>SKUPAJ</b>	<b>623.782</b>

Specifičen položaj družbe v skupini omogoča družbi, da ima obvladljiva in nizko ocenjena tveganja. Poglavitne aktivnosti za obvladovanje tveganj bodo povezane z zagotavljanjem sredstev za izvajanje obvezne gospodarske javne službe in zagotavljanja ustrezne strokovne kadrovske sestave.

Aktivnosti, ki se izvajajo v okviru vzdrževanja in obratovanja javne železniške infrastrukture imajo velik vpliv na poslovanje skoraj vseh ostalih družb, ki sicer ne dviguje tveganj sami družbi, jih pa bistveno povečuje na strani uporabnikov, zato bo nujno potrebno vzpostaviti ustrezno koordinacijo, kjer je to zakonsko možno.

Vse družbe skupine Slovenskih železnic se zavedajo spreminjajočih se izzivov poslovnega okolja in pomembnosti upravljanja s tveganji, tako, da so tveganja pravočasno prepoznana in družbe aktivno pristopajo k izvajanju ukrepov za obvladovanje tveganj (sprejem, prenos, zmanjšanje).

Največji obseg aktivnosti za obvladovanje tveganj v prihajajočem letu bomo izvajali na področju:

- Reorganizacije poslovnih procesov skladno z usmeritvami zunanjih strokovnjakov za optimizacijo in povečanje učinkovitosti poslovanja družbe ter razvojem in implementacijo številnih ključnih projektov informacijske digitalizacije;
- obvladovanja tveganj pri medsebojnem poslovanju družb skupine SŽ;
- obvladovanja tveganj iz naslova opravljanja obvezne gospodarske javne službe vzdrževanja javne železniške infrastrukture in obratovanja javne železniške infrastrukture;
- obvladovanja tveganj iz naslova poslovnih razmerij med upravljavcem javne železniške infrastrukture in lastnikom javne železniške infrastrukture;
- spremljanja vpliva realizacije ukrepov (z merljivimi kazalniki) za doseganje poslovnih

ciljev v posameznem letnem obdobju od leta 2020 do leta 2022 na profil tveganj SŽ-Infrastruktura d. o. o.

V družbi se zavedamo, da neučinkovito ali neustrezno obvladovanje tveganj lahko ima za posledico negativne finančne učinke za družbo, ki so lahko enkratni ali dolgoročni.

Pri prepoznavanju in vrednotenju tveganj bomo uporabljali različne vire informacij, različne tehnike dela in določali ustrezne kazalnike glede na panogo delovanja družbe in spremljali vpliv kazalnikov na poslovanje celotnega poslovnega sistema SŽ.

Pri pregledovanju in beleženju ukrepov za zmanjševanje ključnih tveganj bomo največ pozornosti namenili definiciji ciljev obvladovanja tveganj, katerim bomo dodelili manjkajoče elemente določljivosti (specifičnost, merljivost, dosegljivost, ustreznost in časovno opredeljenost) za sprotno preverjanje učinkovitost sprejetih ukrepov za zmanjšanje prepoznanih ključnih tveganj v družbi.

Za spremljanje vpliva realizacije ukrepov za doseganje poslovnih ciljev na posamezna tveganja, bomo opredelili in spremljali merljive kazalnike. V kolikor bodo vrednosti merljivih kazalnikov pod referenčnimi vrednostmi posameznih kazalnikov za posamezen ukrep, bomo tako odstopanje obravnavali kot povečanje določenega tveganja iz profila tveganj SŽ-Infrastruktura, d. o. o. in povečano tveganje obravnavali v procesu obvladovanja tveganj v družbi.

## **Priložnosti v poslovnem načrtu**

- Aktivno sodelovanje pri načrtovanju investicijskih vlaganj v JŽI in aktivno sodelovanje pri realizaciji načrtovanih investicijskih projektov in posledično ohranitev tržnega deleža na projektih modernizacije, rekonstrukcije in nadgradnje železniških prog v RS;
- učinkovito in zanesljivo upravljanje z JŽI na podlagi večletne pogodbe;
- povečanje učinkovitosti in uspešnosti pri izvajanju storitev OGJS z uvajanjem novih tehnologij;
- povečanje učinkovitosti in uspešnosti temeljnih procesov z uvajanjem sodobnih informacijskih tehnologij;
- izboljšanje tehnološke opremljenosti in kadrovske strukture pri izvajanju temeljnih procesov ;
- aktivno sodelovanje pri modernizaciji naprav in tehnologije vodenja železniškega prometa na JŽI;
- zanesljivo, kakovostno in stroškovno učinkovito izvajanje storitev centraliziranih poslovnih podpornih funkcij v poslovnem sistemu SŽ;
- učinkovito upravljanje z nepremičninami;
- izboljšanje energetske učinkovitosti pri uporabi resursov za izvajanje temeljnih procesov vzdrževanja železniške infrastrukture.

## Ukrepi za doseg načrtovanih ciljev

### Upravljaec javne železniške infrastrukture

Strateški projekti za obdobje 2020-2022	Aktivnost/ukrep za doseg ciljev 2020	Roki	Nosilec
Prenova proizvodnih procesov s ciljem racionalne rabe vseh virov	Prenova procesov Sistema varnega upravljanja v skladu z novelacijo nacionalne zakonodaje in TSI-ji.	Tekoča aktivnost do konca leta 2020	direktor, vodja SNTI
Uvajanje sodobnih tehnologij za meritve in vzdrževanje infrastrukture	Uvajanje sodobnih tehnologij za meritve in vzdrževanje infrastrukture. Cilj projekta je uvedba računalniško podprtega orodja za planiranje vzdrževalnih del na zgornjem ustroju železniških prog, ki temelji na novem, sodobnejšem načinu obdelave rezultatov merjenja kakovosti oziroma diagnostike tira. Bistvo novega planiranja vzdrževalnih del je v izdelavi odločitvenega modela, ki bo zasnovan na mejnih vrednostih parametrov diagnostike tira v skladu z evropskimi standardi in tehničnimi specifikacijami.	4. kvartal 2020	direktor, vodja službe za SGD
Razvoj informacijskega sistema vzdrževanja infrastrukture	Upravljanje s sredstvi – SŽ-Infrastruktura (zveza IBM Maximo EAM system).	2. kvartal 2020	direktor, pomočnika, vodje služb

Strateški projekti za obdobje 2020-2022	Aktivnost/ukrep za doseg ciljev 2020	Roki	Nosilec
Zagotovitev potrebnih sredstev za izvajanje OGJS in drugih nalog upravljavca za obdobje od 2021-2025	Sklenitev večletne pogodbe z državo- lastnikom JŽI	2. kvartal 2020	direktor, pomočnika direktorja, vodja Sekretariata
Implementacija in nadgradnja računalniških sistemov za upravljanje vlakovnih poti, izdelavo voznega reda omrežja ter obračun uporabnine in storitev	Izvajanje Programa digitalizacije dejavnosti obratovanja JŽI (projekt OIS) ter Izdelava in vzpostavitev integriranega informacijskega sistema za upravljanje železniškega prometa (projekt iISUP). Oba projekta vodi SINT.	Postopoma do konca 2023	SINT (SŽ, d.o.o.) direktor, vodja SNTI, vodja SVOP
	Priprava nove metodologije za obračun uporabnine ter za izračun nadomestil za uporabo objektov in naprav za izvajanje železniških storitev.	4. Kvartal 2020	direktor, vodja SNTI

## Zaposleni in investicije

	2018	Ocena 2019	Načrt 2020	Indeks 20/19	Načrt 2021	Načrt 2022
Število zaposlenih - stanje 31. 12.	2.191	2.173	2.117	97,4	2.080	2.059
Skupna vrednost investicij (tisoč evrov)	3.010	2.730	2.515	92,1	18.122	22.770

### Zaposleni

Predpogoj za učinkovito delovanje družbe je poleg materialnih in finančnih virov tudi optimalna kadrovska sestava, tako po številu kot strokovni izobrazbi. Ocenjujemo, da bo ob koncu leta 2020 v družbi zaposlenih 2.117 delavcev. V letu 2020 se bo predvideno skupno število zaposlenih zmanjšalo za 56 zaposlenih.

Skupno število zaposlenih do konca leta 2020 se bo zmanjšalo zaradi predvidene ocene odhodov (upokojitve, PRPD, odpovedi pogodbe o zaposlitvi....).

Z izvedbo zgoraj navedenega ne pričakujemo bistveno izboljšanje starostne in izobrazbene strukture.

### Gibanje števila zaposlenih po letih

Ime družbe	Ocena stanje 31. 12. 2019	Zmanjšanje 2020		Povečanje 2020		Načrt stanje 31. 12. 2020	Načrt stanje 31. 12. 2021	Načrt stanje 31. 12. 2022
		Preneh. DR	Notr. preh.	Notr. prih.	Nove zaposlitve			
SŽ-I skupaj	2.173	175			119	2.117	2.080	2.059
Obratovanje JŽI	865	78			82	869	852	842
Vzdrževanje	1.308	97			37	1.248	1.228	1.217

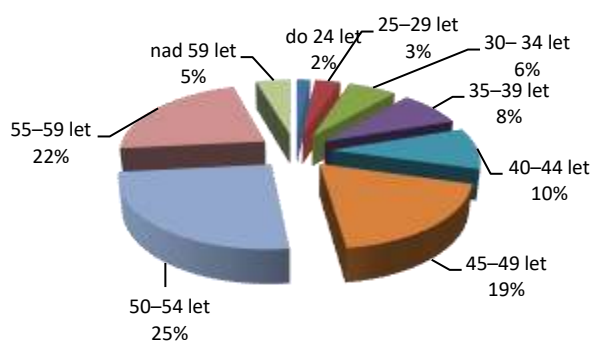
Ime družbe SŽ- I,d.o.o.	Ocena 2019	Gibanje števila zaposlenih leta 2020 po kvartalih																				
		I. KVARTAL					II. KVARTAL				III. KVARTAL			IV. KVARTAL								
		Zmanjš.		Poveč.			Stanje		Zmanjš.		Poveč.		Stanje		Zmanjš.		Poveč.		Stanje			
		PR	NP	NP	Z	3/19	PR	NP	NP	Z	6/19	PR	NP	NP	Z	9/19	PR	NP	NP	Z	12/19	
Stanje konec																						
kvartala:	2.173			17	<b>2.190</b>	71				<b>2.119</b>		30	<b>2.149</b>	104						72	<b>2.117</b>	
Obrat. JŽI	865				<b>865</b>	20				<b>845</b>		30	<b>875</b>	58						52	<b>869</b>	
Vzdrž.	1.308			17	<b>1.325</b>	51				<b>1.274</b>						<b>1.274</b>	46			20	<b>1.248</b>	

#### Legenda:

**PR**-prenehanje delovnega razmerja; **NP**-notranji prehodi (zmanjšanje), notranji prihodi (povečanje); **Z**-nove zaposlitve

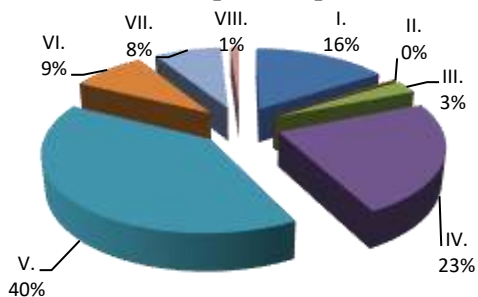
Starost	Ocena 2019	Ocena 2020
do 24 let	37	37
25–29 let	70	70
30–34 let	134	134
35–39 let	177	177
40–44 let	203	203
45–49 let	395	395
50–54 let	550	537
55–59 let	489	468
nad 59 let	118	96
<b>Skupaj</b>	<b>2.173</b>	<b>2.117</b>

Struktura zaposlenih po starosti



St. šolske izobrazbe	Ocena 2019	Ocena 2020
I.	340	335
II.	9	7
III.	64	59
IV.	508	496
V.	868	846
VI.	188	185
VII.	174	168
VIII.	22	21
<b>Skupaj</b>	<b>2.173</b>	<b>2.117</b>

Struktura zaposlenih po izobrazbi





	POSTAVKA (tisoč evrov)	Vrednost investicije	Plan 2020	Q1 2020	Q2 2020	Q3 2020	Q4 2020	Projekcija 2021	Projekcija 2022	Obrazložitev investicij za leto 2020
1.	Težka mehanizacija	0	0							
2.	Lahka mehanizacija	0	0							
<b>C.</b>	<b>CESTNA VOZILA</b>	<b>435</b>	<b>150</b>	<b>0</b>	<b>0</b>	<b>0</b>	<b>0</b>	<b>150</b>	<b>135</b>	
1.	vozila za prevoz potnikov	0	0							
2.	tovorna vozila	0								
3.	transportna vozila	0	0							
4.	osebna vozila	435	150					150	135	nabava osebnih in kombiniranih vozil
<b>D.</b>	<b>INFORMATIKA</b>	<b>750</b>	<b>250</b>					<b>200</b>	<b>250</b>	menjava NRO opreme WIN10, ploterji
<b>E.</b>	<b>NEPREMIČNINE</b>	<b>273</b>	<b>73</b>	<b>0</b>	<b>0</b>	<b>0</b>	<b>0</b>	<b>100</b>	<b>100</b>	
1.	počitniške kapacitete	0	0							
2.	stanovanja	0	0							
3.	investicijsko vzdrževanje stavb	0	0							
4.	vzdrževanje tirov in kretnic	0	0							
5.	objekti za poslovno dejavnost	0	0							
6.	zemljišča	0	0							



	POSTAVKA (tisoč evrov)	Vrednost investicije	Plan 2020	Q1 2020	Q2 2020	Q3 2020	Q4 2020	Projekcija 2021	Projekcija 2022	Obrazložitev investicij za leto 2020
7.	oprema	273	73					100	100	nabava najnujnejše pisarniške opreme, ki jo je zaradi dotrajanosti potrebno zamenjati. Pisarniški stoli, omare, mize, predalniki na kolesih. Nabava druge notranje dotrajane opreme kot so hladilniki, mini kuhinjski bloki, zavese, obešalniki za obleke in druga podobna oprema. Zamenjava starih lesenih garderobnih omar s pločevinastimi. Dobava druge pisarniške opreme, ki jo pisarne in lokacije vzdrževanja potrebujejo za opravljanje dejavnosti kot so plastifikatorji, magnetne table, uničevalci dokumentov.
<b>F.</b>	<b>PROIZVODNA OPREMA</b>	<b>1.150</b>	<b>350</b>					<b>400</b>	<b>400</b>	nabava drobne progovne mehanizacije, magnetni priključek za dvopotni bager, oprema za varovanje delovišč, oprema za razsvetljavo delovišč, nabava interventne hidravlične opreme, varilne opreme, kosilnic in različnega mehanskega, električnega in elektronskega orodja; merilni instrumenti
<b>G.</b>	<b>KOMUNIKACIJSKA OPREMA</b>	<b>555</b>	<b>97</b>					<b>127</b>	<b>127</b>	LAN/WAN; GSM, alarmni sistemi, telefoni, GSMR
<b>H.</b>	<b>OSTALO</b>	<b>3</b>	<b>1</b>					<b>1</b>	<b>1</b>	zamenjava dotrajanih gasilnih aparatov
	<b>SKUPAJ</b>	<b>39.906</b>	<b>2.385</b>	<b>0</b>	<b>0</b>	<b>0</b>	<b>0</b>	<b>17.942</b>	<b>22.625</b>	

### Investicije po vrstah vlaganj na področju obratovanja JŽI

	POSTAVKA (tisoč evrov)	Vrednost investicije	Plan 2020	Q1 2020	Q2 2020	Q3 2020	Q4 2020	Projekcija 2021	Projekcija 2022	Obrazložitev investicij za leto 2020
<b>A.</b>	<b>TIRNA VOZILA</b>	<b>0</b>	<b>0</b>	<b>0</b>	<b>0</b>	<b>0</b>	<b>0</b>	<b>0</b>	<b>0</b>	
<b>1.</b>	<b>Vlečna vozila</b>	<b>0</b>	<b>0</b>	<b>0</b>	<b>0</b>	<b>0</b>	<b>0</b>	<b>0</b>	<b>0</b>	
1.1	nove nabave	0	0							
1.2	revizija	0	0							
1.3	predelave	0	0							
<b>2.</b>	<b>Vlečena vozila</b>	<b>0</b>	<b>0</b>	<b>0</b>	<b>0</b>	<b>0</b>	<b>0</b>	<b>0</b>	<b>0</b>	
2.1	nove nabave	0	0							
2.2	revizija	0	0							
2.3	predelave	0	0							
<b>3.</b>	<b>Vozila za posebne železniške namene</b>	<b>0</b>	<b>0</b>	<b>0</b>	<b>0</b>	<b>0</b>	<b>0</b>	<b>0</b>	<b>0</b>	
3.1	nove nabave	0	0							
3.2	revizija	0	0							
3.3	predelave	0	0							
<b>B.</b>	<b>GRADBENA MEHANIZACIJA</b>	<b>0</b>	<b>0</b>	<b>0</b>	<b>0</b>	<b>0</b>	<b>0</b>	<b>0</b>	<b>0</b>	
1.	Težka mehanizacija	0	0							
2.	Lahka mehanizacija	0	0							
<b>C.</b>	<b>CESTNA VOZILA</b>	<b>15</b>	<b>0</b>	<b>0</b>	<b>0</b>	<b>0</b>	<b>0</b>	<b>0</b>	<b>15</b>	
1.	vozila za prevoz potnikov	0	0							
2.	tovorna vozila	0	0							
3.	transportna vozila	0	0							
4.	osebna vozila	15	0						15	

	POSTAVKA (tisoč evrov)	Vrednost investicije	Plan 2020	Q1 2020	Q2 2020	Q3 2020	Q4 2020	Projekcija 2021	Projekcija 2022	Obrazložitev investicij za leto 2020
<b>D.</b>	<b>INFORMATIKA</b>	<b>200</b>	<b>50</b>					<b>100</b>	<b>50</b>	V letih 2020, 2021 in 2022 je nujna nabava računalniške strojne opreme za zamenjavo dotrajanih osebnih računalnikov, prenosnih računalnikov, mrežnih tiskalnikov, fotokopirnih strojev in optičnih čitalcev. Računalniška oprema je nujno potrebna za zajemanje, obdelavo in ažuriranje podatkov za opravljanje obvezne gospodarske javne službe obratovanja JŽI oziroma za zagotavljanje varnega in urejenega železniškega promet. Zamenjava stare računalniške opreme, ki ne ustreza nadgradnji na minimalno Windows 7. Leta 2021 bo potrebno zamenjati računalniško strojno opremo za planiranje in izdelavo voznega reda omrežja ter pripravo podatkov za centralni informacijski sistem SŽ in dokumentov operativnega voznega reda.
<b>E.</b>	<b>NEPREMIČNINE</b>	<b>231</b>	<b>77</b>	<b>0</b>	<b>0</b>	<b>0</b>	<b>0</b>	<b>77</b>	<b>77</b>	
1.	počitniške kapacitete	0	0							
2.	stanovanja	0	0							
3.	investicijsko vzdrževanje stavb	0	0							
4.	vzdrževanje tirov in kretnic	0	0							
5.	objekti za poslovno dejavnost	0	0							
6.	zemljišča	0	0							

	POSTAVKA (tisoč evrov)	Vrednost investicije	Plan 2020	Q1 2020	Q2 2020	Q3 2020	Q4 2020	Projekcija 2021	Projekcija 2022	Obrazložitev investicij za leto 2020
7.	oprema	231	77					77	77	Nujna nabava najnujnejše pisarniške opreme, ki jo je zaradi obrabe potrebno zamenjati. Prometniški stol, obremenitev stolov je 365 dni po 24 ur na dan. Merila za izbiro stolov so predpisana. Stol za progovne prometnike, pisarniški stol - zaradi dotrajanosti stolov je zamenjava nujna v izogib odločbam inšpektorata za varstvo pri delu in morebitnim zahtevkom za ugotavljanje poklicne bolezni oziroma za preprečevanje poklicnih bolezni. Garderobne omare za potrebe shranjevanja službenih oblek (zamenjava starih in dotrajanih garderobnih omar, katerih leto nabave je 1980 ali prej). Klima naprave so stare in serviserji ne zagotavljajo več delovanja letih. Med drugim se jih ne da več napolniti s plinom in posledično več ne hladijo. (zagotavljanje pogojev dela po Pravilniku o zahtevah za zagotavljanje varnosti in zdravja delavcev na delovnih mestih). Termoakumulacijske peči za prometne urade, varčni radiator, mini kuhinja in ostala oprema (postelja, kolo, sredstva zvez, namizna svetilka ...). Prometne urade, ki imajo staro pisarniško opremo (po več kot 20 let) je potrebno postopoma opremiti z novim.
<b>F.</b>	<b>PROIZVODNA OPREMA</b>	<b>0</b>	<b>0</b>							
<b>G.</b>	<b>KOMUNIKACIJSKA OPREMA</b>	<b>9</b>	<b>3</b>					<b>3</b>	<b>3</b>	zamenjava zastarelih GSM aparatov

	POSTAVKA (tisoč evrov)	Vrednost investicije	Plan 2020	Q1 2020	Q2 2020	Q3 2020	Q4 2020	Projekcija 2021	Projekcija 2022	Obrazložitev investicij za leto 2020
<b>H.</b>	<b>OSTALO</b>	<b>0</b>	<b>0</b>							
			0							
	<b>SKUPAJ</b>	<b>455</b>	<b>130</b>	<b>0</b>	<b>0</b>	<b>0</b>	<b>0</b>	<b>180</b>	<b>145</b>	

\* Opomba: V primeru večletne investicije se prikaže skupna vrednost investicije

## Finančne projekcije

Izkaz poslovnega izida (tisoč evrov)	Načrt 2020						Indeks 20/19	Načrt 2021	Načrt 2022
	2018	ocena 2019	I-III	I-VI	I-IX	I-XII			
<b>Poslovni prihodki</b>	179.454	161.701	34.884	72.115	114.571	157.183	97,2	156.381	157.527
od tega: prihodki v skupini	16.968	16.353	4.399	8.538	12.955	17.947	109,7	17.787	17.867
Čisti prihodki od prodaje	153.092	160.654	34.727	71.727	113.952	156.263	97,3	155.688	156.826
- Prihodki na domačem trgu	153.092	160.654	34.727	71.727	113.952	156.263	97,3	155.688	156.826
: Transportni prihodki na domačem trgu	0	0	0	0	0	0	0,0	0	0
: Ostali prihodki na domačem trgu	29.769	28.122	6.851	14.030	21.345	28.990	103,1	28.415	29.553
: Pogodbe z Vlado RS (MzIP)	123.323	132.532	27.876	57.697	92.607	127.273	96,0	127.273	127.273
- Prihodki na tujem trgu	0	0	0	0	0	0	0,0	0	0
: Transportni prihodki na tujem trgu	0	0	0	0	0	0	0,0	0	0
: Ostali prihodki na tujem trgu	0	0	0	0	0	0	0,0	0	0
Sprememba vrednosti zalog proizvodov in nedokon. proiz.	0	0	0	0	0	0	0,0	0	0
Usredstveni lastni proizvodi in lastne storitve	0	0	0	0	0	0	0,0	0	0
Drugi poslovni prihodki	26.362	1.047	157	388	619	920	87,9	693	701
od tega: pogodbe z Vlado RS (MzIP)	0	0	0	0	0	0	0,0	0	0
<b>Poslovni odhodki</b>	175.533	155.501	33.953	69.479	109.432	151.883	97,7	150.481	151.527
od tega: odhodki v skupini	44.914	26.440	4.237	11.346	16.816	27.094	102,5	27.100	27.150
Nabavna vrednost prodanega blaga in materiala	1	0	0	0	0	0	0,0	0	0
Stroški materiala	10.435	10.868	1.930	4.579	7.426	10.599	97,5	10.610	10.397
Stroški energije	18.230	18.196	5.388	10.090	14.801	19.912	109,4	19.946	19.964
Stroški storitev	43.555	48.481	6.910	15.575	28.532	42.949	88,6	41.238	40.528
Stroški dela	74.953	74.335	18.819	37.439	55.929	74.686	100,5	74.250	74.635
Amortizacija	2.373	3.056	810	1.621	2.431	3.238	106,0	3.917	5.483
Drugi poslovni odhodki	25.986	565	96	175	313	499	88,3	520	520
<b>EBITDA</b>	6.294	9.256	1.741	4.257	7.570	8.538	92,2	9.817	11.483
<b>Poslovni izid iz poslovanja (EBIT)</b>	3.921	6.200	931	2.636	5.139	5.300	85,5	5.900	6.000
Finančni prihodki	35	281	0	9	16	23	8,2	23	23
Finančni odhodki	350	19	3	3	3	3	15,8	3	3
<b>Finančni izid</b>	-315	262	-3	6	13	20	7,6	20	20
<b>Poslovni izid pred davki</b>	3.606	6.462	928	2.642	5.152	5.320	82,3	5.920	6.020
Obračunani davek	0	16	0	0	0	953	5.956,3	414	424
Odloženi davki	350	0	0	0	0	0	0,0	0	0
<b>Davek iz dobička</b>	350	16	0	0	0	953	5.956,3	414	424
<b>Čisti poslovni izid obračunskega obdobja</b>	3.256	6.446	928	2.642	5.152	4.367	67,7	5.506	5.596

**SŽ-Infrastruktura, d. o. o.**

Izkaz finančnega položaja (tisoč evrov)	31. 12. 2018	Ocena 31. 12. 2019	Načrt 31. 3. 2020	Načrt 30. 6. 2020	Načrt 30. 9. 2020	Načrt 31. 12. 2020	Projekcija 31. 12. 2021	Projekcija 31. 12. 2022
<b>SREDSTVA</b>	87.794	97.600	112.928	114.580	113.347	111.516	109.166	128.088
<b>A. Dolgoročna sredstva</b>	13.722	16.299	16.179	16.196	15.918	15.577	29.779	47.066
Neopredmetena sredstva	183	142	142	142	142	142	142	142
Opredmetena osnovna sredstva	11.873	14.557	14.437	14.454	14.176	13.835	28.037	45.324
Naložbene nepremičnine	0	0	0	0	0	0	0	0
Naložbe v odvisne družbe	0	0	0	0	0	0	0	0
Naložbe v skupaj obvladovane družbe	0	0	0	0	0	0	0	0
Naložbe v pridružene družbe	0	0	0	0	0	0	0	0
Druge finančne naložbe	0	0	0	0	0	0	0	0
Finančne terjatve	0	0	0	0	0	0	0	0
Poslovne terjatve	234	168	168	168	168	168	168	168
Odložene terjatve za davek	1.432	1.432	1.432	1.432	1.432	1.432	1.432	1.432
Druga dolgoročna sredstva	0	0	0	0	0	0	0	0
<b>B. Kratkoročna sredstva</b>	74.072	81.301	96.749	98.384	97.428	95.939	79.386	81.022
Sredstva, namenjena prodaji	0	0	0	0	0	0	0	0
Zaloge	6.265	6.239	6.233	6.236	6.236	6.236	6.236	6.236
Finančne naložbe	0	0	0	0	0	0	0	0
Finančne terjatve	9.105	14.356	16.140	17.772	17.899	17.491	6.421	12.019
Terjatve do kupcev	9.378	9.841	9.572	9.572	9.572	9.572	9.537	9.607
Druge poslovne terjatve	38.482	44.320	58.259	58.259	57.177	56.095	50.647	46.615
Terjatve za davek iz dobička	0	0	0	0	0	0	0	0
Denar in denarni ustrezniki	10.842	6.545	6.545	6.545	6.545	6.545	6.545	6.545
<b>KAPITAL IN OBVEZNOSTI</b>	87.794	97.600	112.928	114.580	113.347	111.516	109.166	128.088
<b>A. Kapital</b>	19.923	23.869	24.797	26.511	26.421	25.636	29.642	33.738
Vpoklicani kapital	15.828	15.828	15.828	15.828	15.828	15.828	15.828	15.828
Kapitalske rezerve	0	0	0	0	0	0	0	0
Zakonske rezerve	1.583	1.583	1.583	1.583	1.583	1.583	1.583	1.583
Rezerve za lastne delnice in lastne poslovne deleže	0	0	0	0	0	0	0	0
Lastne delnice in lastni poslovni deleži	0	0	0	0	0	0	0	0
Druge rezerve iz dobička	0	0	0	0	0	0	0	0
Rezerve za pošteno vrednost	-738	-738	-738	-738	-738	-738	-738	-738
Zadržani poslovni izid	3.250	7.196	8.124	9.838	9.748	8.963	12.969	17.065
1. Preneseni čisti poslovni izid	0	750	7.196	7.196	4.596	4.596	7.463	11.469
2. Nerazporejeni čisti poslovni izid poslovnega leta	3.250	6.446	928	2.642	5.152	4.367	5.506	5.596
Prevedbene razlike	0	0	0	0	0	0	0	0
Neobvladujoči delež	0	0	0	0	0	0	0	0
<b>B. Dolgoročne obveznosti</b>	9.750	11.625	11.565	11.506	11.446	11.387	11.142	30.921

Izkaz finančnega položaja (tisoč evrov)	Ocena		Načrt		Načrt		Projekcija	
	31. 12. 2018	31. 12. 2019	31. 3. 2020	30. 6. 2020	30. 9. 2020	31. 12. 2020	31. 12. 2021	31. 12. 2022
Rezervacije za jubilejne nagrade in odpravnine	9.230	9.071	9.071	9.071	9.071	9.071	9.071	9.071
Druge rezervacije	60	60	60	60	60	60	60	60
Dolgoročno odloženi prihodki	17	15	15	15	15	15	15	15
Finančne obveznosti	0	2.047	1.987	1.928	1.868	1.809	1.564	21.343
Poslovne obveznosti	443	432	432	432	432	432	432	432
Odložene obveznosti za davek	0	0	0	0	0	0	0	0
<b>C. Kratkoročne obveznosti</b>	<b>58.121</b>	<b>62.106</b>	<b>76.566</b>	<b>76.564</b>	<b>75.479</b>	<b>74.493</b>	<b>68.381</b>	<b>63.429</b>
Finančne obveznosti	3	249	15.398	15.396	14.311	13.227	8.908	4.570
Obveznosti do dobaviteljev	11.888	12.765	12.092	12.092	12.092	12.092	11.817	11.668
Druge poslovne obveznosti	46.230	49.076	49.076	49.076	49.076	48.221	47.242	46.767
Obveznosti za davek iz dobička	0	16	0	0	0	953	414	424

## SŽ-Infrastruktura, d. o. o.

(tisoč evrov)	Ocena		Načrt		Načrt		Projekcija	
	31. 12. 2018	31. 12. 2019	31. 3. 2020	30. 6. 2020	30. 9. 2020	31. 12. 2020	31. 12. 2021	31. 12. 2022
<b>Denarni tok</b>								
Poslovni izid iz poslovanja	3.921	6.200	931	2.636	5.139	5.300	5.900	6.000
+Amortizacija	2.373	3.056	810	1.621	2.431	3.238	3.917	5.483
-Investicije	-2.994	-5.699	-689	-1.517	-2.050	-2.516	-18.119	-22.770
-/+Sprememba dolgoročnih terjatev	401	66	0	0	0	0	0	0
-/+Sprememba neto obratnih sredstev	-4.057	-2.547	-14.354	-14.357	-13.274	-12.094	3.690	3.349
-Davek	-350	-16	0	0	0	-953	-414	-424
+/-Sprememba dolgoročnih rezervacij	398	-161	0	0	0	0	0	0
<b>=Prosti operativni denarni tok</b>	<b>-308</b>	<b>899</b>	<b>-13.302</b>	<b>-11.617</b>	<b>-7.754</b>	<b>-7.025</b>	<b>-5.026</b>	<b>-8.362</b>
<b>Finančni tok</b>								
Finančni prihodki-odhodki	-315	262	-3	6	13	20	20	20
+/-Dolgoročne naložbe	0	0	0	0	0	0	0	0
+/-Sprememba denarja in kratkoročnih finančnih terjatev	2.666	-954	-1.784	-3.416	-3.542	-3.135	11.070	-5.598
+/-Povečanje kapitala	-2.046	-2.500	0	0	-2.600	-2.600	-1.500	-1.500
+/-Sprememba stanja finančnih obveznosti	3	2.293	15.089	15.027	13.883	12.740	-4.563	15.440
<b>=Finančni tok</b>	<b>308</b>	<b>-899</b>	<b>13.302</b>	<b>11.617</b>	<b>7.754</b>	<b>7.025</b>	<b>5.026</b>	<b>8.362</b>



SŽ-Infrastruktura, d. o. o. (tisoč evrov)	2018	Ocena 2019	Načrt 2020	Načrt 2020												Načrt 2021	Načrt 2022
				I	II	III	IV	V	VI	VII	VIII	IX	X	XI	XII		
<b>Poslovni prihodki</b>	179.454	161.701	157.183	11.111	11.382	12.391	11.957	12.516	12.758	12.505	13.683	16.268	15.854	15.531	11.227	156.381	157.527
od tega: prihodki v skupini	16.968	16.353	17.947	1.466	1.417	1.516	1.417	1.428	1.294	1.471	1.310	1.636	2.075	1.436	1.481	17.787	17.867
Čisti prihodki od prodaje	153.092	160.654	156.263	11.059	11.330	12.338	11.831	12.464	12.705	12.379	13.631	16.215	15.728	15.479	11.104	155.688	156.826
- Prihodki na domačem trgu	153.092	160.654	156.263	11.059	11.330	12.338	11.831	12.464	12.705	12.379	13.631	16.215	15.728	15.479	11.104	155.688	156.826
: Transportni prihodki na domačem trgu	0	0	0	0	0	0	0	0	0	0	0	0	0	0	0	0	0
: Ostali prihodki na domačem trgu	29.769	28.122	28.990	2.205	2.133	2.513	2.328	2.401	2.450	2.289	2.334	2.692	2.548	2.584	2.513	28.415	29.553
: Pogodbe z vlado RS	123.323	132.532	127.273	8.854	9.197	9.825	9.503	10.063	10.255	10.090	11.297	13.523	13.180	12.895	8.591	127.273	127.273
- Prihodki na tujem trgu	0	0	0	0	0	0	0	0	0	0	0	0	0	0	0	0	0
: Transportni prihodki na tujem trgu	0	0	0	0	0	0	0	0	0	0	0	0	0	0	0	0	0
: Ostali prihodki na tujem trgu	0	0	0	0	0	0	0	0	0	0	0	0	0	0	0	0	0
Sprememba vrednosti zalog proiz. in nedokon. proiz.	0	0	0	0	0	0	0	0	0	0	0	0	0	0	0	0	0
Usredstveni lastni proizvodi in lastne storitve	0	0	0	0	0	0	0	0	0	0	0	0	0	0	0	0	0
Drugi poslovni prihodki	26.362	1.047	920	52	52	53	126	52	53	126	52	53	126	52	123	693	701
od tega: pogodbe z vlado RS	0	0	0	0	0	0	0	0	0	0	0	0	0	0	0	0	0
<b>Poslovni odhodki</b>	175.533	155.501	151.883	10.959	11.224	11.770	11.707	11.848	11.971	11.723	12.825	15.405	14.967	14.720	12.764	150.481	151.527
od tega: odhodki v skupini	44.914	26.440	27.094	1.280	1.317	1.640	2.161	2.970	1.978	1.632	1.592	2.246	5.049	3.522	1.707	27.100	27.150
Nabavna vrednost prodanega blaga in materiala	1	0	0	0	0	0	0	0	0	0	0	0	0	0	0	0	0
Stroški materiala	10.435	10.868	10.599	580	643	707	775	867	1.007	899	837	1.111	1.125	915	1.133	10.610	10.397
Stroški energije	18.230	18.196	19.912	1.855	1.785	1.748	1.562	1.590	1.550	1.547	1.511	1.653	1.712	1.651	1.748	19.946	19.964
Stroški storitev	43.555	48.481	42.949	1.996	2.201	2.713	2.785	2.893	2.987	2.834	4.041	6.082	5.506	5.533	3.378	41.238	40.528
Stroški dela	74.953	74.335	74.686	6.236	6.302	6.281	6.286	6.205	6.129	6.126	6.133	6.231	6.320	6.294	6.143	74.250	74.635
Amortizacija	2.373	3.056	3.238	270	270	270	270	270	271	270	270	270	268	268	271	3.917	5.483
Drugi poslovni odhodki	25.986	565	499	22	23	51	29	23	27	47	33	58	36	59	91	520	520
<b>EBITDA</b>	6.294	9.256	8.538	422	428	891	520	938	1.058	1.052	1.128	1.133	1.155	1.079	-1.266	9.817	11.483
<b>Poslovni izid iz poslovanja (EBIT)</b>	3.921	6.200	5.300	152	158	621	250	668	787	782	858	863	887	811	-1.537	5.900	6.000
Finančni prihodki	35	281	23	0	0	0	3	3	3	3	2	2	2	2	3	23	23
Finančni odhodki	350	19	3	1	1	1	0	0	0	0	0	0	0	0	0	3	3
<b>Finančni izid</b>	-315	262	20	-1	-1	-1	3	3	3	3	2	2	2	2	3	20	20
<b>Poslovni izid pred davki</b>	3.606	6.462	5.320	151	157	620	253	671	790	785	860	865	889	813	-1.534	5.920	6.020
Obračunani davek	0	16	953	0	0	0	0	0	0	0	0	0	0	0	0	414	424
<b>Odloženi davki</b>	350	0	0	0	0	0	0	0	0	0	0	0	0	0	0	0	0
<b>Davek iz dobička</b>	350	16	953	0	0	0	0	0	0	0	0	0	0	0	0	414	424
<b>Čisti poslovni izid obračunskega obdobja</b>	3.256	6.446	4.367	151	157	620	253	671	790	785	860	865	889	813	-1.534	5.506	5.596

SŽ-Infrastruktura, d. o. o. (tisoč evrov)	2018	Ocena 2019	Načrt 2020	Indeks 2020/2019	Abs. razlika 2020-2019
<b>Poslovni prihodki</b>	<b>179.454</b>	<b>161.701</b>	<b>157.183</b>	<b>97,2</b>	<b>-4.518</b>
od tega: prihodki v skupini	16.968	16.353	17.947	109,7	1.594
<b>1. Čisti prihodki od prodaje</b>	<b>153.092</b>	<b>160.654</b>	<b>156.263</b>	<b>97,3</b>	<b>-4.391</b>
a) Prihodki na domačem trgu	153.092	160.654	156.263	97,3	-4.391
1) Transportni prihodki na domačem trgu	0	0	0	0,0	0
2) Ostali prihodki na domačem trgu	29.769	28.122	28.990	103,1	868
3) Pogodbe z vlado RS	123.323	132.532	127.273	96,0	-5.259
b) Prihodki na tujem trgu	0	0	0	0,0	0
1) Transportni prihodki na tujem trgu	0	0	0	0,0	0
2) Ostali prihodki na tujem trgu	0	0	0	0,0	0
<b>2. Sprememba vrednosti zalog proizvodov in nedokon. proiz.</b>	<b>0</b>	<b>0</b>	<b>0</b>	<b>0,0</b>	<b>0</b>
<b>3. Usredstveni lastni proizvodi in lastne storitve</b>	<b>0</b>	<b>0</b>	<b>0</b>	<b>0,0</b>	<b>0</b>
<b>4. Drugi poslovni prihodki</b>	<b>26.362</b>	<b>1.047</b>	<b>920</b>	<b>87,9</b>	<b>-127</b>
a) Prihodki od odprave rezervacij	84	0	0	0,0	0
b) Pogodbe z vlado RS	0	0	0	0,0	0
c) Prejete odškodnine in kazni, povezane s poslovnimi učinki	25.082	13	0	0,0	-13
d) Drugi prihodki, povezani s poslovnimi učinki	1.192	1.030	920	89,3	-110
e) Prevrednotovalni poslovni prihodki	4	4	0	0,0	-4
<b>Poslovni odhodki</b>	<b>175.533</b>	<b>155.501</b>	<b>151.883</b>	<b>97,7</b>	<b>-3.618</b>
od tega: odhodki v skupini	44.914	26.440	27.094	102,5	654
<b>5. Stroški blaga, materiala in storitev</b>	<b>72.221</b>	<b>77.545</b>	<b>73.460</b>	<b>94,7</b>	<b>-4.085</b>
<b>a) Nabavna vrednosti prodanega blaga in mater. ter str.porab.mater.</b>	<b>28.666</b>	<b>29.064</b>	<b>30.511</b>	<b>105,0</b>	<b>1.447</b>
1. Nabavna vrednost prodanega blaga in materiala	1	0	0	0,0	0
2. Stroški materiala	9.232	9.897	9.427	95,3	-470
- osnovni izdelavni material in surovine	9.112	9.778	9.301	95,1	-477
- obrazci in tiskovine za izdelavo	64	66	69	104,5	3
- mazivo	56	53	57	107,5	4
3. Stroški pomožnega materiala	0	0	0	0,0	0
4. Stroški energije	18.230	18.196	19.912	109,4	1.716
- električna energija za pogon električnih tirnih vozil	14.733	14.844	16.196	109,1	1.352
- električna energija za druge namene	2.195	2.105	2.404	114,2	299
- dizel gorivo in motorni bencin za pogon motornih tirnih vozil	136	153	155	101,3	2
- dizel gorivo in motorni bencin za pogon cestnih vozil	526	520	525	101,0	5
- kurivo za ogrevanje prostorov	474	487	535	109,9	48
- ostala porabljena energija	166	87	97	111,5	10
5. Stroški nadomestnih delov	140	132	134	101,5	2
- nadomestni deli in material za vzdrževanje vlečnih sredstev	19	34	34	100,0	0
- nadomestni deli in material za vzdrževanje vlečenih sredstev	0	0	0	0,0	0
- nadomestni deli in material za ostalo vzdrževanje	121	98	100	102,0	2
6. Odpis drobnega inventarja	799	575	768	133,6	193
- odpis drobnega inventarja v uporabi	99	94	99	105,3	5
- odpis službene obleke v uporabi	93	79	196	248,1	117
- odpis delovne in varstvene obleke in obutve v uporabi	567	357	436	122,1	79
- odpis avtomobilskih gum v uporabi	40	45	37	82,2	-8
- drugi odpisi	0	0	0	0,0	0
7. Uskladitev stroškov materiala in drobnega inventarja	0	4	0	0,0	-4
8. Stroški pisarniškega materiala in strokovne literature	180	180	175	97,2	-5
- pisarniški material	133	131	128	97,7	-3
- obrazci in tiskovine	20	22	19	86,4	-3
- stroški za uradne liste, časopise, priročnike in strokovno literaturo	27	27	28	103,7	1
9. Drugi stroški materiala	84	80	95	118,8	15
<b>b) Stroški storitev</b>	<b>43.555</b>	<b>48.481</b>	<b>42.949</b>	<b>88,6</b>	<b>-5.532</b>
1. Stroški storitev pri ustvarjanju proizvodov in opravljanja storitev	0	0	0	0,0	0
- storitve, povezane z logistično dejavnostjo	0	0	0	0,0	0
- storitve, povezane z vzdrževanjem voznih sredstev	0	0	0	0,0	0
- storitve, povezane z gradbeno dejavnostjo	0	0	0	0,0	0
- storitve, povezane z drugimi dejavnostmi	0	0	0	0,0	0
2. Prevozne storitve	563	587	589	100,3	2

SŽ-Infrastruktura, d. o. o. (tisoč evrov)	2018	Ocena 2019	Načrt 2020	Indeks 2020/2019	Abs. razlika 2020-2019
- storitve cestnega prometa	4	1	0	0,0	-1
- storitve žel. prevoza tujih železniških uprav	0	0	0	0,0	0
- poštne storitve	329	333	334	100,3	1
- telefonske storitve	122	118	138	116,9	20
- telegrafske storitve	0	0	0	0,0	0
- druge transportne storitve	108	135	117	86,7	-18
3. Storitve vzdrževanja	26.216	31.779	24.992	78,6	-6.787
- storitve pri vzdrževanju vlečnih sredstev	565	430	445	103,5	15
- storitve pri vzdrževanju vlečenih sredstev	215	128	223	174,2	95
- storitve pri sprotne vzdrževanju cestnih vozil in ostale opreme	783	813	806	99,1	-7
- storitve pri sprotne vzdrževanju objektov	13.919	16.196	15.292	94,4	-904
- storitve pri investicijskem vzdrževanju cestnih vozil in ostale opreme	0	0	0	0,0	0
- storitve pri investicijskem vzdrževanju objektov	10.642	14.077	8.083	57,4	-5.994
- vzdrževanje muzejske opreme	0	0	0	0,0	0
- vzdrževanje računalnikov in sistemov	78	122	124	101,6	2
- storitve pri sprotne vzdrževanju palet	0	0	0	0,0	0
- vzdrževanje centralnega računalniškega kompleksa (CRK)	14	13	19	146,2	6
4. Najemnine	345	99	18	18,2	-81
- uporabna JŽI	0	0	0	0,0	0
- stroški po pravilniku RIV	0	0	0	0,0	0
- stroški po pravilniku RIC	0	0	0	0,0	0
- ostale najemnine	345	99	18	18,2	-81
5. Povračila stroškov delavcem	1.249	1.113	1.201	107,9	88
- stroški službenih potovanj v državi	188	199	198	99,5	-1
- stroški službenih potovanj v tujini	50	65	58	89,2	-7
- povračila delavcem za druge stroške	2	0	1	0,0	1
- povračila stroškov za nastanitev in prehrano na terenu (terenski dodatek)	778	793	833	105,0	40
- stroški za strokovno izobraževanje in specializacijo delavcev	231	56	111	198,2	55
- stroški za strokovno izobraževanju - študij ob delu	0	0	0	0,0	0
6. Storitve plačilnega prometa, bančne storitve in zavarovalne premije	466	485	539	111,1	54
- stroški za bančne storitve	23	31	33	106,5	2
- stroški plačilnega prometa	0	0	0	0,0	0
- provizija na neizkoriščeni del kredita EBRD	0	0	0	0,0	0
- premije za zavarovanje neopredmetenih dolgoročnih sredstev	0	0	0	0,0	0
- premije za zavarovanje opredmetenih osnovnih sredstev	213	243	269	110,7	26
- premije za zavarovanje potnikov	0	0	0	0,0	0
- premije za druga zavarovanja pred škodami in odgovornostjo	230	211	237	112,3	26
- premije za zavarovanje opredmetenih OS iz naslova počitniških kapacitet	0	0	0	0,0	0
7. Intelektualne in osebne storitve	1.244	773	1.324	171,3	551
- stroški s preventivnimi zdravstvenimi pregledi	336	239	319	133,5	80
- stroški za potrebe znanstveno raziskovalnega dela	424	196	371	189,3	175
- stroški za izvedence, svetovanja, revizijo, arbitražo	482	328	623	189,9	295
- odvetniške storitve, notarske storitve	2	10	11	110,0	1
- stroški PID-ov, projektne dokumentacije	0	0	0	0,0	0
8. Reklama, propaganda in reprezentanca	8	27	20	74,1	-7
- stroški reprezentance	8	27	20	74,1	-7
- stroški celostne podobe Slovenskih železnic	0	0	0	0,0	0
- sponzorstvo	0	0	0	0,0	0
- promocijsko-informativna gradiva	0	0	0	0,0	0
- odnosi z javnostmi	0	0	0	0,0	0
- odnosi z mediji in oglasnimi agencijami	0	0	0	0,0	0
- stroški svetovalnih agencij (javno mnenje, raziskave)	0	0	0	0,0	0
- promotivne dejavnosti	0	0	0	0,0	0
- stroški sejmov	0	0	0	0,0	0
9. Stroški storitev fizičnih oseb, skupaj z dajatvami	81	67	71	106,0	4
- avtorski honorarji	0	0	0	0,0	0
- stroški storitev po pogodbah o delu	81	67	71	106,0	4
10. Stroški drugih storitev	13.383	13.551	14.195	104,8	644
- stroški storitev Vleke	0	0	0	0,0	0

SŽ-Infrastruktura, d. o. o. (tisoč evrov)	2018	Ocena 2019	Načrt 2020	Indeks 2020/2019	Abs. razlika 2020-2019
- stroški storitev TVD	0	0	0	0,0	0
- stroški storitev Uprave	7.867	7.869	7.867	100,0	-2
- komunalne storitve	571	598	611	102,2	13
- stroški čiščenja prostorov in zunanjih površin	1.974	2.131	2.324	109,1	193
- stroški čiščenja vlečnih in vlečenih sredstev	0	0	0	0,0	0
- stroški storitev Luke Koper (tehtanje, tariranje)	0	0	0	0,0	0
- mejne storitve tujih železniških uprav	0	0	0	0,0	0
- članarine mednarodnim organizacijam, članarina GZS, drugim združenjem	171	195	192	98,5	-3
- nadomestilo za uporabo cest	78	73	72	98,6	-1
- upravne takse in sodni stroški	148	173	186	107,5	13
- čuvanje objektov	815	822	814	99,0	-8
- provizije za prodajo vozovnic	0	0	0	0,0	0
- stroški ostalih priračunov v skupini	1.116	1.039	1.258	121,1	219
- ostali stroški drugih storitev	643	651	871	133,8	220
<b>6. Stroški dela</b>	<b>74.953</b>	<b>74.335</b>	<b>74.686</b>	<b>100,5</b>	<b>351</b>
a) Stroški plač	53.930	54.045	54.054	100,0	9
b) Stroški socialnih zavarovanj	10.922	11.047	11.102	100,5	55
- prispevki za beneficirano delovno dobo	0	0	0	0,0	0
- prispevki do kapitalnega sklada za delovno dobo	1.022	999	1.083	108,4	84
- premija za prostovoljno dodatno pokojninsko zavarovanje	980	981	1.024	104,4	43
- prispevki od plač zaposlenecv	8.920	9.067	8.995	99,2	-72
c) Drugi stroški dela	10.101	9.243	9.530	103,1	287
- povračilo stroškov za prevoz na delo in iz njega	2.642	2.675	2.735	102,2	60
- stroški prehrane med delom	3.198	3.195	3.271	102,4	76
- regres za letni dopust	2.532	2.644	2.807	106,2	163
- solidarnostna pomoč delavcu ali njegovi družini	13	14	17	121,4	3
- odpravnine po PRPD	679	11	0	0,0	-11
- zdravstvena preventiva	36	41	35	85,4	-6
- rezervacije za jubilejne nagrade in odpravnine	647	648	646	99,7	-2
- ostali stroški dela	354	15	19	126,7	4
<b>7. Odpisi vrednosti</b>	<b>2.522</b>	<b>3.076</b>	<b>3.245</b>	<b>105,5</b>	<b>169</b>
a) amortizacija	2.373	3.056	3.238	106,0	182
b) prevrednotovalni poslovni odhodki pri NDS in OOS	17	7	7	100,0	0
c) prevrednotovalni poslovni odhodki pri obratnih sredstvih	132	13	0	0,0	-13
<b>8. Drugi poslovni odhodki</b>	<b>25.837</b>	<b>545</b>	<b>492</b>	<b>90,3</b>	<b>-53</b>
- nadomestilo za uporabo stavnega zemljišča	64	79	78	98,7	-1
- odškodnine/kazni, povezane s poslovnimi učinki	180	41	35	85,4	-6
- drugi stroški (tudi rezervacije in nadom. za uporabo stavbnega zemlj. za 2012)	25.593	425	379	89,2	-46
<b>Poslovni izid iz poslovanja</b>	<b>3.921</b>	<b>6.200</b>	<b>5.300</b>	<b>85,5</b>	<b>-900</b>
<b>9. Finančni prihodki iz deležev</b>	<b>0</b>	<b>0</b>	<b>0</b>	<b>0,0</b>	<b>0</b>
a) Finančni prihodki iz deležev v družbah v skupini	0	0	0	0,0	0
b) Finančni prihodki iz deležev v pridruženih družbah	0	0	0	0,0	0
c) Finančni prihodki iz deležev v drugih družbah	0	0	0	0,0	0
č) Finančni prihodki iz drugih naložb	0	0	0	0,0	0
<b>10. Finančni prihodki iz danih posojil</b>	<b>15</b>	<b>24</b>	<b>23</b>	<b>95,8</b>	<b>-1</b>
a) Finančni prihodki iz posojil, danih družbam v skupini	15	24	23	95,8	-1
b) Finančni prihodki iz posojil, danih drugim	0	0	0	0,0	0
<b>11. Finančni prihodki iz poslovnih terjatev</b>	<b>20</b>	<b>257</b>	<b>0</b>	<b>0,0</b>	<b>-257</b>
a) Finančni prihodki iz poslovnih terjatev do družb v skupini	0	0	0	0,0	0
b) Finančni prihodki iz poslovnih terjatev do drugih	20	257	0	0,0	-257
<b>12. Finančni odhodki iz oslabitve in odpisov finančnih naložb</b>	<b>0</b>	<b>0</b>	<b>0</b>	<b>0,0</b>	<b>0</b>
a) Finančni odhodki iz oslabitve in odpisov finan. naložb v skupini	0	0	0	0,0	0
b) Finančni odh. iz oslabitve in odpisov finan. naložb v drug. družbah	0	0	0	0,0	0
<b>13. Finančni odhodki iz finančnih obveznostih</b>	<b>177</b>	<b>19</b>	<b>3</b>	<b>15,8</b>	<b>-16</b>
a) Finančni odhodki iz posojil, prejetih od družb v skupini	26	17	3	17,6	-14
b) Finančni odhodki iz posojil, prejetih od bank	0	0	0	0,0	0
c) Finančni odhodki iz izdanih obveznic	0	0	0	0,0	0
č) Finančni odhodki iz drugih finančnih obveznosti	151	2	0	0,0	-2
<b>14. Finančni odhodki iz poslovnih obveznosti</b>	<b>173</b>	<b>0</b>	<b>0</b>	<b>0,0</b>	<b>0</b>

SŽ-Infrastruktura, d. o. o. (tisoč evrov)	2018	Ocena 2019	Načrt 2020	Indeks 2020/2019	Abs. razlika 2020-2019
a) Finančni odhodki iz poslovnih obveznosti do družb v skupini	0	0	0	0,0	0
b) Finančni odh. iz obveznosti do dobaviteljev in meničnih obvezn.	173	0	0	0,0	0
c) Finančni odhodki iz drugih poslovnih obveznosti	0	0	0	0,0	0
<b>Poslovni izid pred davki</b>	<b>3.606</b>	<b>6.462</b>	<b>5.320</b>	<b>82,3</b>	<b>-1.142</b>
15. Obračunani davek	0	16	953	5.956,3	937
16. Odloženi davki	350	0	0	0,0	0
17. Davek iz dobička (15+/-16)	350	16	953	5.956,3	937
<b>Čisti poslovni izid obračunskega obdobja</b>	<b>3.256</b>	<b>6.446</b>	<b>4.367</b>	<b>67,7</b>	<b>-2.079</b>





SŽ-Infrastruktura, d. o. o. (tisoč evrov)	Načrt		Načrt 2020											
	2020	I	II	III	IV	V	VI	VII	VIII	IX	X	XI	XII	
2. Prevozne storitve	589	49	47	49	49	49	49	49	49	49	49	50	51	
- storitve cestnega prometa	0	0	0	0	0	0	0	0	0	0	0	0	0	
- storitve žel. prevoza tujih železniških uprav	0	0	0	0	0	0	0	0	0	0	0	0	0	
- poštne storitve	334	28	28	28	28	28	28	28	27	28	27	29	27	
- telefonske storitve	138	11	10	12	11	12	11	12	12	12	12	12	11	
- telegrafске storitve	0	0	0	0	0	0	0	0	0	0	0	0	0	
- druge transportne storitve	117	10	9	9	10	9	10	9	10	9	10	9	13	
3. Storitve vzdrževanja	24.992	602	782	1.128	1.334	1.407	1.516	1.368	2.513	4.501	4.023	4.059	1.759	
- storitve pri vzdrževanju vlečnih sredstev	445	21	9	3	11	149	17	28	29	26	25	11	116	
- storitve pri vzdrževanju vlečenih sredstev	223	14	11	10	13	12	13	11	19	19	21	39	41	
- storitve pri sprotne vzdrževanju cestnih vozil in ostale opreme	806	58	94	64	64	104	90	77	29	62	57	58	49	
- storitve pri sprotne vzdrževanju objektov	15.292	498	657	1.039	955	827	1.075	770	1.843	2.210	1.909	2.048	1.461	
- storitve pri investicijskem vzdrževanju cestnih vozil in ostale opreme	0	0	0	0	0	0	0	0	0	0	0	0	0	
- storitve pri investicijskem vzdrževanju objektov	8.083	0	0	0	280	300	310	470	580	2.171	2.000	1.891	81	
- vzdrževanje muzejske opreme	0	0	0	0	0	0	0	0	0	0	0	0	0	
- vzdrževanje računalnikov in sistemov	124	10	10	9	10	12	10	11	11	11	10	11	9	
- storitve pri sprotne vzdrževanju palet	0	0	0	0	0	0	0	0	0	0	0	0	0	
- vzdrževanje centralnega računalniškega kompleksa (CRK)	19	1	1	3	1	3	1	1	2	2	1	1	2	
4. Najemnine	18	1	1	1	1	1	1	2	1	1	1	1	6	
- uporabnina JŽI	0	0	0	0	0	0	0	0	0	0	0	0	0	
- stroški po pravilniku RIV	0	0	0	0	0	0	0	0	0	0	0	0	0	
- stroški po pravilniku RIC	0	0	0	0	0	0	0	0	0	0	0	0	0	
- ostale najemnine	18	1	1	1	1	1	1	2	1	1	1	1	6	
5. Povračila stroškov delavcem	1.201	92	93	103	96	108	103	101	93	98	105	121	88	
- stroški službenih potovanj v državi	198	15	15	15	16	15	16	15	20	18	18	22	13	
- stroški službenih potovanj v tujini	58	3	3	3	4	6	6	5	6	6	6	6	4	
- povračila delavcem za druge stroške	1	0	0	0	0	0	0	0	1	0	0	0	0	
- povračila stroškov za nastanitev in prehrano na terenu (terenski dodatek)	833	69	70	79	68	74	74	63	64	69	68	72	63	
- stroški za strokovno izobraževanje in specializacijo delavcev	111	5	5	6	8	13	7	18	2	5	13	21	8	



SŽ-Infrastruktura, d. o. o. (tisoč evrov)	Načrt		Načrt 2020											
	2020	I	II	III	IV	V	VI	VII	VIII	IX	X	XI	XII	
- stroški za strokovno izobraževanju - študij ob delu	0	0	0	0	0	0	0	0	0	0	0	0	0	
6. Storitve plačilnega prometa, bančne storitve in zavarovalne premije	539	47	45	45	46	45	46	45	46	45	46	42	41	
- stroški za bančne storitve	33	3	3	3	3	3	3	3	3	3	3	1	2	
- stroški plačilnega prometa	0	0	0	0	0	0	0	0	0	0	0	0	0	
- provizija na neizkoriščeni del kredita EBRD	0	0	0	0	0	0	0	0	0	0	0	0	0	
- premije za zavarovanje neopredmetenih dolgoročnih sredstev	0	0	0	0	0	0	0	0	0	0	0	0	0	
- premije za zavarovanje opredmetenih osnovnih sredstev	269	23	22	22	23	22	23	22	23	22	23	22	22	
- premije za zavarovanje potnikov	0	0	0	0	0	0	0	0	0	0	0	0	0	
- premije za druga zavarovanja pred škodami in odgovornostjo	237	21	20	20	20	20	20	20	20	20	20	19	17	
- premije za zavarov. opredmetenih OS iz naslova počitniških kapacitet	0	0	0	0	0	0	0	0	0	0	0	0	0	
7. Intelktualne in osebne storitve	1.324	86	117	108	63	101	125	111	131	199	103	98	82	
- stroški s preventivnimi zdravstvenimi pregledi	319	26	27	32	27	22	26	26	25	25	24	31	28	
- stroški za potrebe znanstveno raziskovalnega dela	371	4	58	4	4	29	65	29	29	108	37	4	0	
- stroški za izvedence, svetovanja, revizijo, arbitražo	623	56	32	72	32	50	32	56	75	65	41	59	53	
- odvetniške storitve, notarske storitve	11	0	0	0	0	0	2	0	2	1	1	4	1	
- stroški PID-ov, projektne dokumentacije	0	0	0	0	0	0	0	0	0	0	0	0	0	
8. Reklama, propaganda in reprezentanca	20	0	0	0	1	1	1	1	1	0	0	4	11	
- stroški reprezentance	20	0	0	0	1	1	1	1	1	0	0	4	11	
- stroški celostne podobe Slovenskih železnic	0	0	0	0	0	0	0	0	0	0	0	0	0	
- sponzorstvo	0	0	0	0	0	0	0	0	0	0	0	0	0	
- promocijsko-informativna gradiva	0	0	0	0	0	0	0	0	0	0	0	0	0	
- odnosi z javnostmi	0	0	0	0	0	0	0	0	0	0	0	0	0	
- odnosi z mediji in oglasnimi agencijami	0	0	0	0	0	0	0	0	0	0	0	0	0	
- stroški svetovalnih agencij (javno mnenje, raziskave)	0	0	0	0	0	0	0	0	0	0	0	0	0	
- promotivne dejavnosti	0	0	0	0	0	0	0	0	0	0	0	0	0	
- stroški sejmov	0	0	0	0	0	0	0	0	0	0	0	0	0	
9. Stroški storitev fizičnih oseb, skupaj z dajatvami	71	6	6	6	6	6	6	5	6	6	6	6	6	
- avtorski honorarji	0	0	0	0	0	0	0	0	0	0	0	0	0	
- stroški storitev po pogodbah o delu	71	6	6	6	6	6	6	5	6	6	6	6	6	





SŽ-Infrastruktura, d. o. o. (tisoč evrov)	Načrt	Načrt 2020											
	2020	I	II	III	IV	V	VI	VII	VIII	IX	X	XI	XII
<b>13. Finančni odhodki iz finančnih obveznostih</b>	3	1	1	1	0	0	0	0	0	0	0	0	0
a) Finančni odhodki iz posojil, prejetih od družb v skupini	3	1	1	1	0	0	0	0	0	0	0	0	0
b) Finančni odhodki iz posojil, prejetih od bank	0	0	0	0	0	0	0	0	0	0	0	0	0
c) Finančni odhodki iz izdanih obveznic	0	0	0	0	0	0	0	0	0	0	0	0	0
č) Finančni odhodki iz drugih finančnih obveznosti	0	0	0	0	0	0	0	0	0	0	0	0	0
<b>14. Finančni odhodki iz poslovnih obveznosti</b>	0	0	0	0	0	0	0	0	0	0	0	0	0
a) Finančni odhodki iz poslovnih obveznosti do družb v skupini	0	0	0	0	0	0	0	0	0	0	0	0	0
b) Finančni odh. iz obveznosti do dobaviteljev in meničnih obvezn.	0	0	0	0	0	0	0	0	0	0	0	0	0
c) Finančni odhodki iz drugih poslovnih obveznosti	0	0	0	0	0	0	0	0	0	0	0	0	0
<b>Poslovni izid pred davki</b>	<b>5.320</b>	<b>151</b>	<b>157</b>	<b>620</b>	<b>253</b>	<b>671</b>	<b>790</b>	<b>785</b>	<b>860</b>	<b>865</b>	<b>889</b>	<b>813</b>	<b>-1.534</b>
15. Obračunani davek	953	0	0	0	0	0	0	0	0	0	0	0	0
16. Odloženi davki	0	0	0	0	0	0	0	0	0	0	0	0	0
17. Davek iz dobička (15+/-16)	953	0	0	0	0	0	0	0	0	0	0	0	0
<b>Čisti poslovni izid obračunskega obdobja</b>	<b>4.367</b>	<b>151</b>	<b>157</b>	<b>620</b>	<b>253</b>	<b>671</b>	<b>790</b>	<b>785</b>	<b>860</b>	<b>865</b>	<b>889</b>	<b>813</b>	<b>-1.534</b>

## Načrt poslovanja z družbami znotraj skupine SŽ

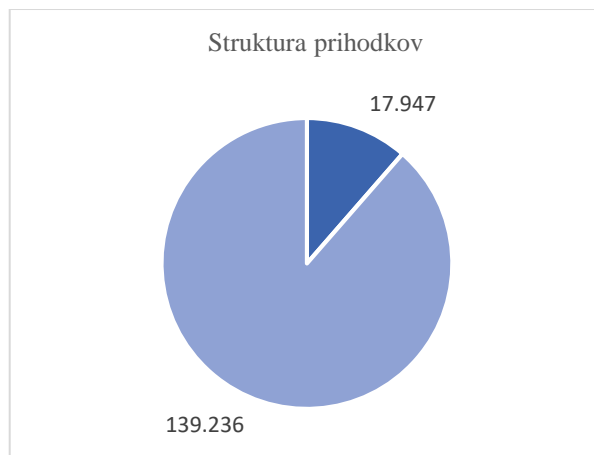
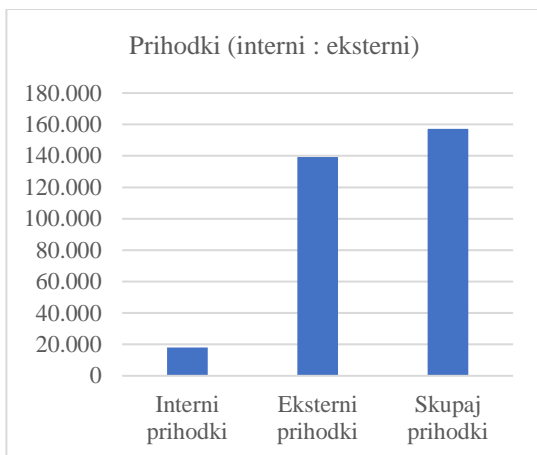
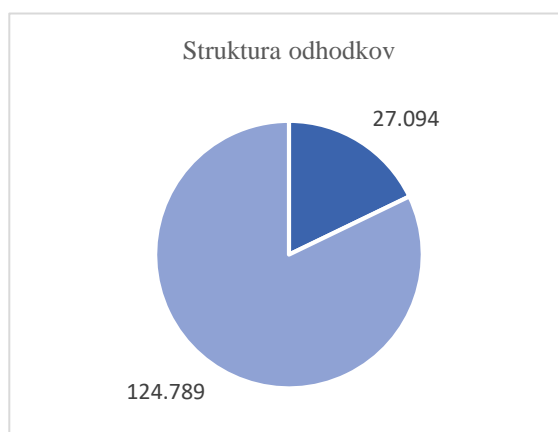
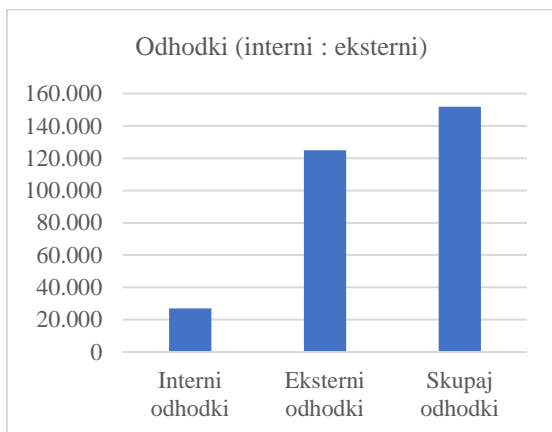
V letu 2020 družba SŽ-Infrastruktura, d. o. o. načrtuje, da bo imela v razmerju do družb v skupini SŽ skupaj 27.094 tisoč evrov poslovnih odhodkov in 17.947 tisoč evrov poslovnih prihodkov iz česar izhaja, da je družba SŽ-Infrastruktura, d. o. o. v večini naročnica storitev, ki jih zanjo opravljajo družbe znotraj skupine SŽ. Z vsako izmed družb so za izvajanje medsebojnih storitev sklenjene t. i. SLA pogodbe oz. Sporazumi o medsebojnem sodelovanju za izvajanje storitev.

V letu 2020 družba SŽ-Infrastruktura, d. o. o. načrtuje v razmerju do družb v skupini SŽ skupaj 27.094 tisoč evrov poslovnih odhodkov. Največ, 12.555 tisoč evrov oz. 46,3 % poslovnih odhodkov načrtujemo do družbe SŽ-ŽGP; od tega so storitve strojnih regulacij tirov in kretnic, zamenjava in montaža kretniških pragov, kemično zatiranje rastja, sodelovanje pri vzdrževalnih delih na ZU in SU proge, dela na SVTK in VM, ostali projekti (53,7 %), zamenjava kretnic na progi ZM-Šentilj, Prešnica-KP, Dobova-Ljubljana in pragov na progi Ljubljana-Jesenice, dopolnitev zavarovanja NPR Šmartno 1 na R31, nadgradnja postavljalnice Ljubljana s tipkovnimi skupinami z zamenjavo postavljalne mize 2 del ter zamenjava zračnega progovnega kabla s polaganjem v obstoječe cevi z novim kablom. V razmerju do družbe SŽ-ŽIP načrtujemo poslovnih odhodkov v višini 4.935 tisoč evrov oz. 18,2 %, od tega so storitve vzdrževanja objektov, čiščenje prostorov in zunanjih površin, stroški iz naslova urejanja okolja, stroški iz naslova vzdrževanja cestnih vozil, prevozne storitve, čuvanje objektov (94,2 %) ter drugi odhodki (5,8%). V razmerju do družbe SŽ-TP načrtujemo poslovnih odhodkov v višini 186 tisoč evrov oz. 0,7 %, od tega so prevozne storitve, storitve pri sprotne in investicijskem vzdrževanju objektov (razkladanje tolčenca, gramoza, uvrstitev vagonov) (71,1%), ter drugih odhodkov (28,9 %). V razmerju do družbe SŽ-PP načrtujemo poslovnih odhodkov v višini 243 tisoč evrov oz. 0,9 %, od tega prevoznih storitev ter dodatnih stroškov ob zaporah proge (90,0%) ter drugih odhodkov višini (10,0%). Ostali poslovni odhodki v razmerju do drugih družb v skupini SŽ izhajajo še iz podpornih storitev Uprave SŽ (27,1 %), Prometnega inštituta ter Železniške tiskarne (2,6 %).

V letu 2020 družba SŽ-Infrastruktura, d. o. o. načrtuje v razmerju do družb v skupini SŽ skupaj 17.947 tisoč evrov poslovnih prihodkov. Največ, 12.228 tisoč evrov oz. 68,1 % poslovnih prihodkov načrtujemo do družbe SŽ-TP; od tega so prihodki iz naslova električne energije za pogon električnih tirnih vozil (89,0 %) ter drugi prihodki (11,0 %). V razmerju do družbe SŽ-PP v višini 4.595 tisoč evrov oz. 25,6 %; od tega so prihodki iz naslova električne energije za pogon električnih tirnih vozil (77,0 %) ter drugi prihodki (23,0 %). Ostali poslovni prihodki v razmerju do drugih družb v skupini SŽ izhajajo še iz podpornih storitev Uprave SŽ (1,2 %), SŽ-VIT (1,7 %), SŽ-ŽGP (2,9 %), SŽ-ŽIP (0,3%), SŽ-Prometni inštitut (0,01%).

**SŽ-Infrastruktura, d. o. o.****Medsebojna razmerja z družbami v skupini SŽ POSLOVNI NAČRT 2020 - mesečna dinamika**

Načrt 2020	tisoč evrov												
	I	II	III	IV	V	VI	VII	VIII	IX	X	XI	XII	
<b>Skupina SŽ-Tovorni promet</b>													
Poslovni prihodki	990	986	1.069	964	963	823	963	807	1.123	1.575	973	992	12.228
Poslovni odhodki	14	13	19	23	13	17	13	13	21	17	12	11	186
<b>Fersped, d. o. o.</b>													
Poslovni prihodki	0	0	0	0	0	0	0	0	0	0	0	0	0
Poslovni odhodki	0	0	0	0	0	0	0	0	0	0	0	0	0
<b>VV-LOG, d. o. o.</b>													
Poslovni prihodki	0	0	0	0	0	0	0	0	0	0	0	0	0
Poslovni odhodki	0	0	0	0	0	0	0	0	0	0	0	0	0
<b>SŽ-Potniški promet, d. o. o.</b>													
Poslovni prihodki	427	379	389	365	374	370	365	367	371	380	380	428	4.595
Poslovni odhodki	20	20	20	20	20	20	20	20	20	21	21	21	243
<b>SŽ-VIT, d. o. o.</b>													
Poslovni prihodki	14	14	15	28	30	30	30	30	30	30	30	30	311
Poslovni odhodki	38	43	51	38	81	140	54	38	140	123	123	231	1.100
<b>SŽ-Infrastruktura, d. o. o.</b>													
Poslovni prihodki	0	0	0	0	0	0	0	0	0	0	0	0	0
Poslovni odhodki	0	0	0	0	0	0	0	0	0	0	0	0	0
<b>Skupina SŽ-ŽGP</b>													
Poslovni prihodki	10	15	21	36	36	49	90	83	87	66	28	8	529
Poslovni odhodki	173	174	498	1.035	1.750	683	418	402	935	3.748	2.330	409	12.555
<b>Skupina SŽ-ŽIP</b>													
Poslovni prihodki	6	4	3	5	6	3	4	4	5	4	4	3	51
Poslovni odhodki	384	366	391	387	436	429	436	437	454	445	387	383	4.935
<b>Prometni institut, d. o. o.</b>													
Poslovni prihodki	1	1	1	1	1	1	1	1	2	2	2	2	16
Poslovni odhodki	38	87	46	43	55	74	76	67	61	80	33	37	697
<b>SŽ-Železniška tiskarna, d. d.</b>													
Poslovni prihodki	0	0	0	0	0	0	0	0	0	0	0	0	0
Poslovni odhodki	1	2	3	3	3	3	3	3	3	3	3	2	32
<b>SŽ, d. o. o.</b>													
Poslovni prihodki	18	18	18	18	18	18	18	18	18	18	19	18	217
Poslovni odhodki	612	612	612	612	612	612	612	612	612	612	613	613	7.346

**SŽ – Infrastruktura, d. o. o.****Prihodki (interni : eksterni)****Odhodki (interni : eksterni)**

## Vsebinska obrazložitev medsebojnega poslovanja z družbami v skupini SŽ-Infrastruktura, d. o. o.

### Načrtovani prihodki 2020

v tisoč EUR

SŽ-Infrastruktura.d.o.o.	Vrsta storitve	Načrtovana vrednost storitve
TP	prihodki iz naslova električne energije za pogon električnih tirnih vozil	10.806
	prihodki iz naslova električne energije za druge namene	16
	prihodki iz naslova vzdrževanja telefonskih priključkov	13
	drugi prihodki ( popravila svetilk MICA, UKV naprav, vzdrževanje elektroinstalacij, pregled kretnic, čiščenje in mazanje cepnih kretnic,)	196
	prihodki iz naslova VP v višini 871 tisoč evrov (režim učinkovitosti ter postavljanje vozniških poti )	871
	prihodki iz naslova vzdrževanja računalniške opreme	59
	drugi prihodki povezani s poslovnimi učinki (odškodnine za odpravo ID)	30
	prihodki od najemnin	97
	prihodki iz naslova upravljanja LAN omrežja	140
<b>Skupaj TP</b>		<b>12.228</b>
PP	prihodki iz naslova električne energije za pogon električnih tirnih vozil	3.628
	prihodki iz naslova spremljave muzejskega vlaka	24
	prihodki iz naslova upravljanja LAN omrežja	41
	drugi prihodki ( vzdrževanje elektroinstalacij , servisiranje RDZ naprav )	55
	prihodki iz naslova VP v višini 844 tisoč evrov (prihodki od prodaje vozovnic ter ostali prihodki iz naslova vzdrževanje programske opreme , manipulativnih stroškov, režima učinkovitosti )	844
	drugi prihodki povezani s poslovnimi učinki (odškodnine za odpravo ID)	3
<b>Skupaj PP</b>		<b>4.595</b>
SŽ,d.o.o.	prihodki iz naslova upravljanja LAN omrežja	107
	prihodki iz naslova vzdrževanja računalniške opreme in tiskalnikov	66
	prihodki iz naslova vzdrževanja telefonskih priključkov	12
	prihodki iz naslova vzdrževanja elektroinstalacij	32
<b>Skupaj SŽ,d.o.o.</b>		<b>217</b>
SŽ-VIT	prihodki iz naslova vzdrževanja telefonskih priključkov	9
	prihodki iz naslova električne energije	1
	prihodki iz naslova nadomestnih delov	1
	prihodki iz naslova vzdrževanja računalniške opreme in tiskalnikov	61
	prihodki iz naslova upravljanja LAN omrežja	120
	prihodki iz naslova čiščenja in mazanja cepnih kretnic	11
	prihodki od najemnine za kompresor	86
	prihodki iz naslova vzdrževanja elektroinstalacij	3
	prihodki iz naslova obnove tirov in kretnic	19
<b>Skupaj SŽ-VIT</b>		<b>311</b>
skupina ŽGP	prihodki iz naslova vzdrževanja telefonskih priključkov	2
	prihodki od najemnine (najemina za stroj UNIMAT)	49
	prihodki iz naslova varnostnega čuvaja	157



SŽ-Infrastruktura.d.o.o.	Vrsta storitve	Načrtovana vrednost storitve
	drugi poslovni prihodki (prevzem pragov, zagotavljanje širokopasovne podatkovne povezave, meritve svet. profila...)	321
<b>Skupaj ŽGP</b>		<b>529</b>
SŽ-skupina ŽIP	prihodki iz naslova vzdrževanja telefonskih priključkov	3
	prihodki od najemnin	1
	prihodki iz naslova zakupa TK linij, ogrevanja, el. Energije	14
	prihodki iz naslova upravljanja LAN omrežja	24
	prihodki iz naslova vzdrževanja elektroinstalacij	9
<b>Skupaj ŽIP</b>		<b>51</b>
Prometni inštitut	prihodki iz naslova upravljanja LAN omrežja	6
	prihodki iz naslova vzdrževanja računalniške opreme in telefonskih priključkov	10
<b>Skupaj PI</b>		<b>16</b>
Železniška tiskarna	prihodki iz naslova vzdrževanja telefonskih priključkov	0
Skupaj ŽTL		0
<b>skupaj prihodki</b>		<b>17.947</b>

### Načrtovani odhodki 2020

		v tisoč EUR
SŽ-Infrastruktura.d.o.o.	Vrsta storitve	Načrtovana vrednost storitve
TP	prevozne storitve (druge transportne storitve)	9
	sprotno vzdrževanje vlečenih sredstev (uvrstitev vagonov)	14
	storitve pri sprotnem vzdrževanju objektov ( razklad tolčenca, gramoza..)	106
	električna energija za druge namene	2
	stroški ostalih priračunov v skupini (priračuni RPL KP, Hodoš, razklad in preklad elektro delov...)	55
<b>Skupaj TP</b>		<b>186</b>
PP	prevozne storitve (druge transportne storitve)	92
	storitve pri sprotnem vzdrževanju objektov (dodatni stroški ob zaporah ..)	66
	drugi stroški(manipulativni stroški SP-3, SP-5A, SP-5Z božičkov vlak)	85
<b>Skupaj PP</b>		<b>243</b>
SŽ,d.o.o.	stroški električne energije za druge namene	4
	vzdrževanje centralnega računalniškega kompleksa (SAP licence, BC)	10
	amortizacija	260
	članarine mednarodnih organizacij	48
	stroški drugih storitev (stroški za urejanje nepremičnin, nadomestilo za gospodarjenje z nepremičninami, stroški delovanja reprezentativnih sindikatov)	564
	stroški storitev Uprave (od tega VP 2.499 tisoč evrov ter vzdrževanje JŽI 3.949 tisoč evrov)	6.448
	premije za druga zavarovanja pred škodami in odgovornostjo	6
	ostali stroški dela (stroški podelitev priznanj jubilentom)	6
<b>Skupaj SŽ,d.o.o.</b>		<b>7.346</b>

SŽ-Infrastruktura.d.o.o.	Vrsta storitve	Načrtovana vrednost storitve
SŽ-VIT	stroški električne energije za druge namene	37
	storitve pri vzdrževanju vlečnih sredstev (kontrolni pregledi, vzdrževanje in popravila TMD, kontrolni pregledi in popravila Plasser stroja)	481
	storitve pri vzdrževanju vlečenih sredstev(vzdrževanje snežne mehanizacije, kontrolni pregledi vagonov, popravila priklopnikov)	220
	storitve pri sprotne vzdrževanju objektov (zagotavljanje 24 urne razpoložljivosti, dela s tirnim dvigalom pri vgradnji kretnic ter odprava ID)	336
	stroški ostalih priračunov v skupini (priračun kurjave NZM Celje)	26
<b>Skupaj SŽ-VIT</b>		<b>1.100</b>
skupina ŽGP	stroški električne energije za druge namene	14
	material (dobava kamnitih agregatov)	480
	storitve pri sprotne vzdrževanju objektov (strojna regulacija tirov in kretnic, zamenjava in montaž kretniških pragov, kemično zatiranje rastja, sodelovanje pri vzdrževalnih delih na ZU in SU proge)	6.661
	storitve pri investicijskem vzdrževanju objektov (zamenjava kretnic, obnova postajnih tirov, sproščanje in varjenje tirov, zamenjava in montaža pragov)	5.400
<b>skupaj ŽGP</b>		<b>12.555</b>
SŽ-skupina ŽIP	osnovni izdelavni material (materiali za motorne žage in kosilnice)	24
	prevozne storitve (poštne storitve)	264
	storitve pri vzdrževanju vlečnih storitev (vzdrževanje in popravila TMD, vzdrževanje in popravila GEISMAR MRT-2)	19
	storitve pri vzdrževanju cestnih vozil in opreme (upravljanje službenih vozil - registracije, premontaže pnevmatik, servisi avtomobilov...)	607
	storitve pri sprotne vzdrževanju objektov ( sanacija in čiščenje peronov, menjava strešne kritine, odstranjevanje snega, priračuni obrtnikov...)	624
	komunalne storitve	9
	stroški čiščenja prostorov in zunanjih površin ter stroški iz naslova urejanja okolja	2.327
	nadomestilo za uporabo cest	25
	čuvanje objektov	684
	stroški ostalih priračunov v skupini (pranje perila, priračun delavcev, usposabljanje delavcev) ter stroški drugih storitev	352
<b>Skupaj ŽIP</b>		<b>4.935</b>
Prometni inštitut	stroški za izvedence, svetovanja, revizijo strokovno svetovalne storitve po pogodbi ter stroške za potrebe znanstveno raziskovalnega dela	642
	storitve pri sprotne vzdrževanju objektov (merjenje in ovrednotenje dinamičnih parametrov prog)	55
<b>Skupaj PI</b>		<b>697</b>
	obrazci in tiskovine (obrazci P-5, tiskovine pravice potnikov)	1
	pisarniški material (mape za predpise)	1
Železniška tiskarna	stroški za uradne liste, časopise, priročnike in strokovno literaturo (revija nova proga, določbe za uveljavitev VR-spremembe)	30
<b>Skupaj ŽTL</b>		<b>32</b>
<b>Skupaj odhodki</b>		<b>27.094</b>